

# DE WATERLANDSE OVERSTAP



## Waterlandse Overstap



**Protocol 23-24->24-25->25-26->26-27 overgang van  
Primair Onderwijs naar Voortgezet Onderwijs  
in de regio Waterland**

Versie: van groep 8 in schooljaar 2024-2025 naar het VO in schooljaar 2025-2026

Juni 2023

Dit protocol wil het proces van de overgang van de basisschool naar het voortgezet onderwijs voor elke leerling zo goed mogelijk laten verlopen. Het basisschooladvies, de schoolkeuze, de aanmelding en de inschrijving van de leerling op een school voor voortgezet onderwijs staan hierbij centraal.

## Inhoudsopgave

### Deel 1 De Waterlandse Overstap

Inleiding blz. 3

Stappenplan blz. 4

### Deel 2 Toelichting stappenplan

blz.10

### Deel 3 Protocol dyslexie

blz. 24

Bijlage 1 A: Formulier begeleiding basisschool m.b.t dyslexie blz. 32

Bijlage 1 B: Vragenlijst docenten m.b.t. dyslexie blz. 34

Bijlage 2: Voorbeeld CITO/LVS overzicht grafiek weergave toe te voegen aan OKR (bijlage in OT) blz. 36

Bijlage 3: Gangbare (onderwijs)afkortingen blz. 37

# Inleiding

Voor u ligt het protocol ten behoeve van de overgang van PO- VO voor de schoolverlaters 2023 in de regio Waterland.

Deel 1 van het protocol bestaat uit een stappenplan, waarin met kleuren wordt gewerkt.

- Blauw – beschrijft een stap, die door het **primair onderwijs** (basisschool of S(B)O) gezet dient te worden
- Oranje – beschrijft een stap, die het **voortgezet onderwijs** (VO) voor haar rekening neemt.
- Geel – beschrijft een stap (voor po of vo) m.b.t. de advisering en communicatie met **ouders en leerlingen**.  
(Rij zonder kleur bevat een actie van de werkgroep, SOS of ouders)

In de 2<sup>e</sup> kolom worden de uitvoerders van de stappen genoemd. De stappen staan in chronologische volgorde met een verwijzing naar de maand(en) in de laatste kolom.

Deel 2 is de toelichting bij het stappenplan. In dit deel staan korte en langere toelichtingen vermeld. De nummers 0 t/m 34 corresponderen met de nummers van de stappen uit deel 1.

Het protocol is voor iedereen ook in te zien via de website van SAMENWERKINGSVERBAND VO en SAMENWERKINGSVERBAND PO.

Dit protocol is tot stand gekomen onder verantwoordelijkheid van het SWV Voortgezet Onderwijs in samenwerking met het SWV Primair Onderwijs.

Een werkgroep bestaande uit vertegenwoordigers van primair onderwijs (po) en voortgezet onderwijs (vo) van alle denominaties in de regio Waterland heeft in voorbereidende zin op basis van kennis en ervaring in de afgelopen jaren dit protocol geformuleerd.

Dit protocol is bestemd voor:

- a. leerkrachten bovenbouw, interne begeleiders, directies en po bestuurders in de regio Waterland
- b. brugklascoördinatoren, zorgcoördinatoren, schoolleiding en bestuurders in het vo in de regio Waterland
- c. bij het onderwijs betrokken instanties, zoals bureau School en Onderwijs Service (SOS), de samenwerkingsverbanden van het primair en voortgezet onderwijs en Schoolbegeleiding Zaanstreek Waterland (SBZW).

**Let op!!** Er worden in verband met wetgeving bescherming privacy geen gegevens op papier uitgewisseld. Alles gaat digitaal via Onderwijs Transparant(OT) . Alle gegevens samen vormen het digitale Onderwijskundige rapport. **Tip: Lees voor je begint in de handleiding van OT hoe je allerlei informatie makkelijk in 1 x kunt toevoegen!!**

## **POVO werkgroep 2023 (namens schoolbesturen PO&VO) evaluatie en opstellen protocol Waterlandse Overstap**

### Primair onderwijs

SKOV: R. Karregat, L. Tol, K. Dekker

CPOW: F.Tump, R. Marechal & gasten W.Kras, M. Leemeijer, L.Mulder

SPOOR: F. Serne, L. van Deventer & gasten C. Steijn, M. Berkhout (namens Bloeiende Perelaar)

### Voortgezet onderwijs

PSG: S. Schoenmaker, M. de Lange, E. Rode, D. Meijer, A. Kok, L. van Teulingen, E. Pals, P. Brands-Dechaux, E. Touw, B. van Olphen

Vonk: C. Verkerk

Atlas College: C.van Koningsbruggen

Don Bosco College:

Bernard Nieuwentijt College: M. Buijs, E. van Baarsen

### Samenwerkingsverbanden Waterland (PO- VO):

J. Schilder, J. Fisselier (Poortwachter dyslexie); M. van Zanten(voorzitter)

Onderwijs Transparant: W. Warink (gebruikerstevredenheid ICT, doorvoeren gewenste simplificaties)

## **Tussenevaluatie-+ organisatie POVO bijeenkomst derde donderdag september**

Femke Tump (CPOW), Frieda Serne (OPSPoor), Liesbeth van Teulingen(PSG), Chinouk van Koningsbruggen(Atlas College),Marianne van Zanten(SWV VO): N.b. extra deelnemers altijd welkom! Mail naar [m.vanzanten@swvvowaterland.nl](mailto:m.vanzanten@swvvowaterland.nl)

## Deel 1: PROTOCOL (Stappenplan) Waterlandse Overstap 2023-2024

Primair onderwijs (po)	Advisering en communicatie ouders en leerlingen	Voortgezet onderwijs (vo)
------------------------	---	---------------------------

	Stappen	Uitvoering (wie)	Hoe / wat	Toelichting	Wanneer
0	Informatiemail protocol	Werkgroep Waterlandse Overstap	Informatie voor leerkrachten groep 8, IB'ers, schoolleiders po en coördinatoren vo	Blz. 2	september
	Collegiale uitwisseling kennis en informatie	Basisscholen ↔ VO scholen	Leerkrachten groep 7 en 8 en IB kunnen het hele schooljaar contact opnemen met VO scholen (of vice versa)	Bijvoorbeeld bij vragen over schoolaanbod, om (anonieme) casus voor te leggen of andere expertise uit te wisselen	Hele schooljaar
1	Afspraken i.v.m. afname NIO/ PMT-K2	Basisschool <sup>1</sup>	contact met Testbureau		Juni-september
2	Voorlichting ouders groep 8	Basisschool	Betreft toetsprogramma Evt. met behulp van VO		Eind september
3	Netwerkbijeenkomst PO-VO (jaarlijks 3 <sup>e</sup> donderdag van september!)	Werkgroep Waterlandse Overstap	Leerkrachten gr. 8, docenten klas 1, ib-ers, ondersteunings-coördinatoren en directies po en vo en andere belanghebbenden. Presentaties en lezingen en gelegenheid tot uitwisselen ervaringen en onderling advies. Facultatief mogelijkheid tot oefenen invullen digitaal OKR	<i>Basisscholen en VO-scholen ontvangen een uitnodiging</i>	<i>21 sept. Van 16.00 uur t/m 20.00 uur, locatie wordt nader bekend gemaakt</i>

<sup>1</sup> Waar basisschool staat wordt ook bedoeld SBAO of SO. Waar VO staat wordt ook bedoeld VS

3	Toestemmingsformulier ouders	Basisschool	Ouders geven toestemming voor onderzoek en overdracht van de toetsgegevens		September/ oktober
4	Administratieve check gegevens leerlingen groep 8 in OSO	Basisschool	Administratie  <i>Let op: in NAW leerling niet per ongeluk adres school plaatsen i.p.v. adres ouders/verzorgers!!!</i>	Controle OSO: juist gebruik hoofdletters in naam, juiste volgorde adres et cetera (i.v.m. voorkomen haperingen /onnodige frustratie uploaden in OT)	September
5	Invoeren leerlingen in Onderwijs Transparant	Basisschool	Gegevens uit LVS halen en importeren in Onderwijs Transparant		September- tot dossier compleet is
6	Opstellen pre-advies	Basisschool	Op basis van LVS en algemeen beeld van het functioneren van de leerling		Groep 7 of uiterlijk in groep 8 September
7	Pre- advies met ouders bespreken	Basisschool	Op basis van eigen ervaringen en LVS-gegevens		Groep 7 of uiterlijk in groep 8 November
8	Toestemmingsformulier ouders	Basisschool	Ouders geven toestemming voor onderzoek en overdracht van de toetsgegevens	Alle leerlingen	September/ oktober
9	Leerlingen aanmelden voor toets procedure/Testbureau	Basisschool	Via menu Toetsprocedure > Aanmeldformulier	Let op, om de uitslagen te ontvangen moeten alle ingevoerde gegevens correct zijn ingevoerd (let vooral op schoolverloop)	September
10	<i>Leerlingen aanmelden voor de doorstoomtoets</i>	<i>Basisschool</i>	<i>Conform richtlijn ministerie <a href="https://www.rijksoverheid.nl/onderwerpen/schooladvies-en-eindtoets-basisschool">https://www.rijksoverheid.nl/onderwerpen/schooladvies-en-eindtoets-basisschool</a></i>		<i>Tussen 1 oktober en 15 november</i>

11A	Afname capaciteitenonderzoek, drempelonderzoek en onderzoek sociaal-emotioneel	SOS basisschool	NIO: Nederlandse Intelligentietest voor Onderwijsniveau en PMT-K2 en drempelonderzoek.	School en SOS plannen samen de toetsdagen in <sup>2</sup> .	okt./nov./dec.
11B	Voorlopige uitslagen via Onderwijs Transparant beschikbaar voor po-school.	SOS	<b>Bij aanwijzingen tijdens PO schooljaren dat sprake is van dyslexie wordt getoetst volgens het dyslexieprotocol (Zie pagina 22). Indien er n.a.v. de SOS uitslagen vermoeden dyslexie is vastgesteld start de PO school zodra dit bekend is met begeleiding om vast te stellen of er sprake is van hardnekkigheid. Voeg het leesdossier dyslexie toe als pdf bijlage in Onderwijs Transparant! (zie ook bijlage 1A en 1B )</b>		Vanaf twee weken na de afname.
12	De leerling ontvangt het 'definitieve' voorlopig advies	basisschool	Conform richtlijn ministerie <a href="https://www.rijksoverheid.nl/onderwerpen/schooladvies-en-eindtoets-basisschool">https://www.rijksoverheid.nl/onderwerpen/schooladvies-en-eindtoets-basisschool</a>		Tussen 10-31 januari
13	Voorlichting over open dagen e.d.	VO	U kunt info vinden op de websites van de VO-scholen.  Bevat o.a. informatie aanmelding voor de informatieve bijeenkomsten in najaar  Informatie voor leerlingen van groep 8 over overstap naar het vo.	<a href="http://detriade.atlascollege.nl">detriade.atlascollege.nl</a> <a href="http://donboscollege.com">donboscollege.com</a> <a href="http://bernardnieuwentijt.nl">bernardnieuwentijt.nl</a> <a href="http://rietveld.psg.nl">rietveld.psg.nl</a> <a href="http://mandela.psg.nl">mandela.psg.nl</a> <a href="http://gaudi.psg.nl">gaudi.psg.nl</a> <a href="http://davinci.psg.nl">davinci.psg.nl</a> <a href="http://janvanegmond.psg.nl">janvanegmond.psg.nl</a> <a href="http://bladergroen.psg.nl">bladergroen.psg.nl</a> <a href="http://vitacollege.nl">vitacollege.nl</a> <a href="http://vonknh.nl/vmbo/purmerend">vonknh.nl/vmbo/purmerend</a>	Per schooljaar worden data afgesproken
14	OPEN DAGEN	VO scholen	Voorlichting en info	<a href="http://detriade.atlascollege.nl">detriade.atlascollege.nl</a> <a href="http://donboscollege.com">donboscollege.com</a> <a href="http://bernardnieuwentijt.nl">bernardnieuwentijt.nl</a> <a href="http://rietveld.psg.nl">rietveld.psg.nl</a> <a href="http://mandela.psg.nl">mandela.psg.nl</a> <a href="http://gaudi.psg.nl">gaudi.psg.nl</a> <a href="http://davinci.psg.nl">davinci.psg.nl</a> <a href="http://janvanegmond.psg.nl">janvanegmond.psg.nl</a> <a href="http://bladergroen.psg.nl">bladergroen.psg.nl</a> <a href="http://vitacollege.nl">vitacollege.nl</a> <a href="http://vonknh.nl/vmbo/purmerend">vonknh.nl/vmbo/purmerend</a>	Januari - maart

<sup>2</sup> Scholen aangesloten bij de stichting Esprit, ASKO en Blossie hebben nog geen voorkeur aangegeven of zij alle leerlingen mee laten doen of alleen leerlingen met een voorlopig schooladvies hoger dan vmbo-t meedoen met de klassikale toetsen als er een extra ondersteuningsvraag is en/of vermoeden dyslexie. Alle andere schoolbesturen hebben er voor gekozen geen onderscheid te maken en alle leerlingen mee te laten doen.

15	Onderzoek didactische vaardigheden (alle leerlingen worden <u>adaptief</u> getoetst)  <b>Afname doorstroomtoets</b>	Leerkracht Groep 8 / IB'er	PO zet de volgende gegevens in Onderwijs Transparant: LVS <sup>3</sup> (bijvoorbeeld CITO) B8 <sup>4</sup> : - technisch lezen - begrijpend lezen - spellen - rekenen	<b>NB: De doorstroomtoets is voor alle scholen verplicht.</b>	Vóór 1 februari.  <b>Eerste helft februari</b>
16	Nabespreking	Testbureau – basisschool	Definitieve toetsresultaten worden <b>op verzoek</b> doorgesproken met po; po bepaalt eindadvies.		Februari
17	Aanvullen OKR (Onderwijskundig rapport) in Onderwijs Transparant en zoveel mogelijk bruikbare informatie toevoegen.	Basisschool	<b>Er zijn vanaf 2023 minder verplichte velden in OT, waardoor invullen minder werk is, maar daardoor belangrijk om na te gaan of alles wat er toe doet in het OKR als bijlage is toegevoegd. Denk bijvoorbeeld aan als sprake is van (hoog) begaafdheid. Onder de knop handleiding is een handige checklist te vinden.</b>	Zo veel mogelijk informatie die kan helpen bij de begeleiding van het kind op het VO.	Februari
18	Opstellen en bespreken met ouders van het definitieve advies VO m.b.t. niveau en eventuele specifieke begeleiding.	Basisschool in overleg met ouders	(Gegevens uit digitaal OKR kunnen geprint worden) capaciteitenonderzoek (NIO) + leervorderingen (DLE's, vaardigheidsscores) + sociaal-emotionele gegevens (digitaal Onderwijskundig rapport)	<b>De uitslag van de doorstroomtoets is, indien hoger dan het schooladvies leidend, dus hou hier rekening mee in gesprek met ouders en leerling als de uitslag nog niet binnen is. De uitslag wordt uiterlijk 15 maart door de scholen ontvangen. Alleen als de PO school overtuigd is dat het niet in het belang van de leerling is kan hiervan beargumenteerd afgeweken worden.</b>	Vanaf ontvangst uitslag van de doorstroomtoets tot uiterlijk 24 maart

<sup>3</sup> M.i.v. de invoering van de doorstroomtoets stopt Cito met de M8, deze wordt vervangen door de B8

<sup>4</sup> <https://www.onderwijsinspectie.nl/onderwerpen/leraren/vraag-en-antwoord/hoeveel-en-welke-toetsen-uit-het-leerlingvolgsysteem-lovs-moeten-wij-als-school-afnemen#:~:text=Er%20is%20geen%20wettelijke%20eis,de%20ontwikkeling%20van%20de%20leerlingen.>

19	Aanmelding leerlingen met speciale onderwijs-ondersteunings-behoefte	Basisschool / vo	Overleg po en vo over deze leerlingen en <b>zo mogelijk vroegtijdige aanmelding</b>		Vanaf februari.
20	Aanvullen digitaal Onderwijskundige rapport	Basisschool	Zie ook checklist	<i>Cito LVS grafieken toevoegen!</i> (voorbeeld bijlage 2)	Februari / maart
21	Digitaal Onderwijskundig rapport bespreken met ouders en daarna definitief maken. (zodra het OKR definitief is kan de VO-school er al bij, dus let op de volgorde)	Basisschool i.s.m. ouders	Leerling wordt bij voorkeur op 1 school aangemeld. (meerdere scholen is toegestaan, maar ouders dienen dit verplicht aan te geven bij VO).		Vóór half maart.
22	Overhandigen adviesformulier met unieke code aan ouders	Basisschool	Uitdraaien vanuit Onderwijs Transparant via menu Aanmeldingen VO > adviesformulier		Uiterlijk 24 maart
23	Aanmelding vo met adviesformulier met unieke code	<b>Ouders</b>	Zie toelichting: 'De Inschrijving' onder kopje Aanmelding en inschrijving en stap 20		Tussen 25 maart - 31 maart.
24	VO school voert unieke code in van aangemelde leerlingen in Onderwijs Transparant.	VO	<b>N.b. het basisschooladvies blijft bepalend voor het <u>instroomniveau</u> van de leerling. Hoger plaatsen mag, lager niet! De toetsgegevens van de Waterlandse overstap zijn ondersteunend aan het bepalen van de ondersteuningsbehoefte van de leerling en voor toewijzing van LWOO, PRO of VSO.</b>		Direct na ontvangst-maart
25	Brief ontvangstbevestiging adviesformulier en eventueel inschrijvingsformulier van de school naar ouders	VO	Format-brief school kan gevuld worden met NAW-gegevens vanuit OT met behulp van samenvoegcodes		Maart
26	Brief definitieve plaatsing of uitstel i.v.m. onderzoek verstuurd door vo. Besluit definitief geplaatste leerlingen invoeren in OT.	VO	Format-brief school kan gevuld worden met NAW-gegevens vanuit OT met behulp van samenvoegcodes		6 weken na datum ontvangst aanmelding.



27	Als ouders de aanmelding terugtrekken, dit in OT aangeven!	VO			
28	Brief definitieve plaatsing voor leerlingen met uitstel Besluit definitief geplaatste leerlingen invoeren in OT.	VO	<b>NB: Zorgplicht geldt!</b> Indien de school van aanmelding na eigen onderzoek concludeert de benodigde ondersteuning niet te kunnen bieden, denkt de school mee en regelt een zo passend mogelijk alternatief zo thuis nabij mogelijk.		Uiterlijk 10 weken na aanmelding (exclusief wachttijd extra gegevens).
29	Warme overdracht	Basisschool-VO	VO maakt afspraken met basisschool		Vanaf april-mei
30	Bepalen mogelijkheid aanvullende bekostiging of ondersteuningsarrangement.	VO	Aanmelden bij loket VO (aanwijzing lwoo of toelaatbaarheidsverklaring PrO), Aanvraag arrangement door VO in overleg met PO	<i>Let op, 1 oktober is laatste datum dat de aanwijzing lwoo/tlv PRO geregistreerd kan worden, vraag dus ruim voor die tijd aan!</i>	April – 15 september
31	POVO kennismakingsactiviteit	vo	Alle nieuwe 1 <sup>e</sup> klassers worden uitgenodigd		Juni

## Deel 2. Toelichting bij het stappenplan in het protocol van de Waterlandse Overstap

Primair Onderwijs (PO)	Advisering en communicatie ouders en leerlingen	Voortgezet onderwijs (VO)
------------------------	---	---------------------------

Ad. 1a: Afspraken zowel voor basis als speciaal basisonderwijs ongeacht uitstroomprofiel i.v.m. afname NIO.

Regulier en speciaal Basisonderwijs	NIO en PMT-K2	NIO en PMT-K2 door testbureau Groep 8 (en evt. leerlingen gr 7 met een DL>50)
-------------------------------------	---------------	---

De scholen maken zelf een afspraak met bureau School & Onderwijs Service

Contactpersoon : Saskia van der Burgt

Telefoonnummer: 0299-687330

Email: [info.school@onderwijsservice.com](mailto:info.school@onderwijsservice.com) (t.a.v. Saskia van der Burgt)

Ad. 1b: Overzicht testen en toetsen die algemeen in Waterland worden gebruikt

Onderdeel	naam toets	opmerking	Leeftijdsbereik
<b>Intelligentie *</b>	- NIO: Nederlandse Intelligentietest voor Onderwijsniveau	- Meest recente versie	- Groep 8 en klas 1 VO
<b>Technisch lezen **</b>	- LOVS AVI toets - LOVS Drie-Minuten-Toets	- CITO - CITO Afname 1,2,3 verplicht! ***	- Groep 3 - 8 - Groep 3 - 8
<b>Begrijpend lezen **</b> ****	- LOVS Begrijpend lezen	CITO	- Groep 3 - 8
	- LOVS Begrijpend lezen digitaal	CITO	- Groep 3 - 8
<b>Spelling</b>	- LOVS Spelling (nww+ww)	CITO	- Groep 3 - 8

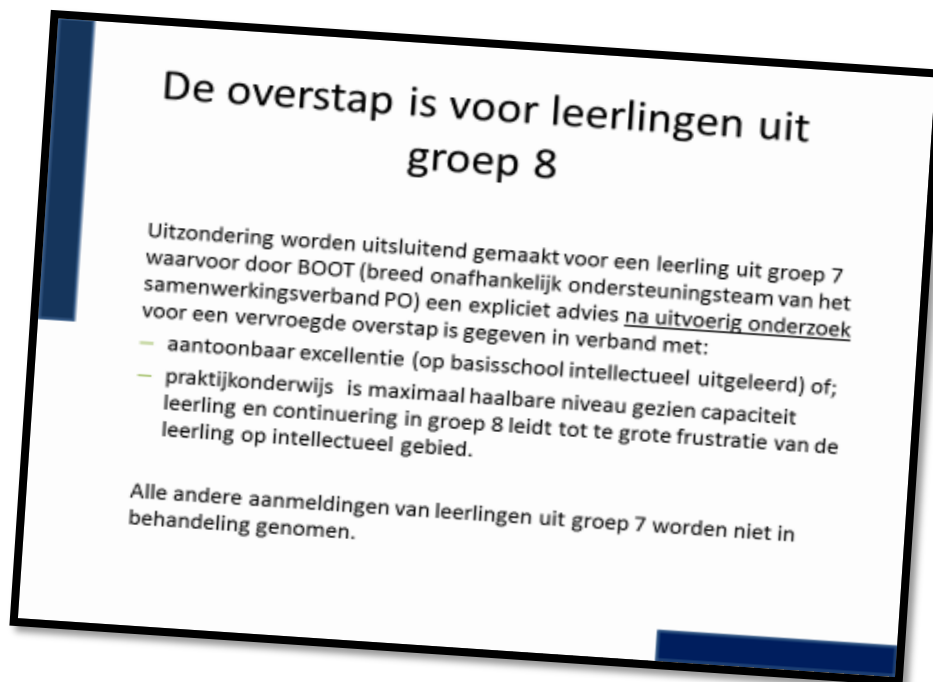
Let op: CITO is niet perse verplicht: In plaats van CITO toetsen kan ook gekozen worden voor een ander door de overheid goedgekeurd instrument/LOVS

	- LOVS Spelling digitaal	CITO	- Groep 3 - 8
<b>Rekenen</b>	- LOVS Rekenen/wiskunde	CITO	- Groep 3 - 8
	- LOVS Rekenen/wiskunde, digitaal	CITO	- Groep 3 - 8
<b>Sociaal-emotioneel</b>	- PMT-K2	Eventueel resultaten van door de school gebruikte andere toets (Vision of ...)	- Groep 7-8 + 1 <sup>e</sup> VO

- \* Bij een second opinion moet altijd een ander instrument worden gebruikt.
- \*\* We gebruiken de recentste CITO-toetsen.
- \*\*\* Vaardigheidsscore die voortvloeit uit de drie DMT-kaarten geldt als uitgangspunt voor het bepalen van de achterstand.
- \*\*\*\* Wanneer een leerling bij de afname van de toets Technisch Lezen lager scoort dan DLE **20** is afname van toets Begrijpend Lezen voor leerlingen die naar het PrO worden verwezen **niet** noodzakelijk.

#### Ad. 2: Voorlichtingsavond voor ouders en leerlingen van groep 8

Vanaf september wordt op de basisschool (een groep kleine basisscholen) een ouderavond georganiseerd. De basisschool gebruikt hierbij de informatie uit dit protocol die door de werkgroep Waterlandse Overstap is gemaakt ter ondersteuning. Advies is om de basisschool de presentatie te laten uitvoeren door de directie of de interne begeleider in verband met continuïteit en kennis van de procedure. Het voortgezet onderwijs kan hierbij ondersteunen.



#### Ad. 6 +9: Opstellen pre- of voorlopig advies

Het pre-advies (dat soms al in groep 7 of begin groep 8 wordt gedeeld met ouders) en/ of het voorlopige advies groep 8 dat tussen 10

en 31 januari wordt vastgesteld en gedeeld met ouders, is een richtlijn voor de ouders waarmee door de basisschool wordt aangegeven welke opleiding in het voortgezet onderwijs (op dat moment) het beste bij de leerling past. Voor de ouders geeft het pre-advies aan welke voorlichtingsavonden van het voortgezet onderwijs ze kunnen bezoeken. In een eerste gesprek informeert de school naar de verwachting van kinderen en ouders wat betreft de vervolgopleiding van het kind.

Als de leerkracht twijfelt tussen vmbo-t en havo dient dat de ouders te worden gemeld. De leerkracht informeert ook naar de voorkeurschool van de ouders, zodat in alle gevallen bekend is met welke vo-school overleg dient plaats te vinden. Het definitieve advies kan pas worden opgesteld nadat de uitslag van de doorstroomtoets door de po-school ontvangen is (uiterlijk 15 maart).

Ad. 10+12: Afname van toetsen voor leerlingen die mogelijk in aanmerking komen voor leerwegondersteuning of praktijkonderwijs in het voortgezet onderwijs

Binnen de Waterlandse overstap wordt na het Drempelonderzoek, de NIO en PMT-K2 afgenomen. Deze wordt ook afgenomen voor kinderen waarbij er een vermoeden is van dyslexie/dyscalculie. De toets moet binnen de aangegeven tijd gemaakt worden volgens de aanwijzingen van de testleider. Voor het drempelonderzoek kan de school met het testbureau vooraf afspreken dat de leerkracht het onderzoek afneemt. Voor de NIO en PMT-K2 is afname door de eigen leerkracht nog niet toegestaan<sup>5</sup>.

### Vorbereiding op de afname van de NIO

Ten einde de afname van de NIO zo optimaal mogelijk te laten verlopen, is het vooral van belang de test zo ontspannen mogelijk voor te bereiden. De ervaring leert dat de meeste leerlingen die in aanmerking komen voor een hertest, dus de NIO beneden hun niveau hebben gemaakt, last hebben van overmatige stress of faalangst. Gelukkig komt dit niet vaak voor en stress is ook niet altijd te voorkomen, maar met de volgende tips kan de druk die deze leerlingen voelen worden verminderd.

#### Wel doen

- Relativeren. Niet alles hangt van de NIO af.
- Gewoon goed je best doen en werken zoals altijd.
- Goed luisteren naar de uitleg van de opgaven en vragen stellen als je iets niet snapt. Degene die de test afneemt is er om te zorgen dat iedereen de NIO zo goed mogelijk maakt en vindt het niet erg om iets nog een keer uit te leggen.
- Op de gewone tijd naar bed (niet extra vroeg, dit kan leiden tot piekeren).
- Ontbijten.
- Zorgen dat het lokaal vast op orde is en de tafels los in toets opstelling staan, gezicht naar het bord. Slepen met tafels geeft onrust bij de leerlingen.
- Met de ouders bespreken dat er niet teveel aandacht aan wordt besteed (dus niet zeggen dat je heel goed je best moet doen, dan kan je naar de havo en **zeker niet oefenen**). Uiteraard is het wel belangrijk de kinderen 's ochtends succes te wensen en laten merken dat je vertrouwen in ze hebt.
- Voor aanvang van de test (niet in aanwezigheid van de leerlingen) eventuele bijzonderheden met de testleider doornemen.
- De leerlingen kort toespreken en succes wensen voor de test begint.

#### Niet doen

- Ga niet oefenen. Op internet zijn voorbeelden te vinden van de NIO. Deze zijn uitsluitend informatief bedoeld en niet bedoeld om mee te oefenen. Oefenen werkt stress verhogend en contraproductief. Zeer vaak blijkt dat deze voorbeelden vooraf verkeerd zijn uitgelegd. Voorafgaand aan de test wordt voor het maken van de opgaven uitgebreid en op de juiste wijze geoefend.
- Tips geven over het invullen van het formulier. Soms krijgen kinderen te horen dat ze moeten proberen alles te maken (dit is **niet** haalbaar voor groep 8 leerlingen) of dat ze zo rustig mogelijk moeten werken. De juiste invulinstructies krijgen alle leerlingen op dezelfde manier tijdens de testafname.
- Storen tijdens de testafname. Ook niet om kinderen iets lekkers te brengen, dit mag na afloop.
- In discussie gaan met de testleider waar leerlingen bij aanwezig zijn. Bij vragen of opmerkingen voor of tijdens testafname is het beste even telefonisch contact op te nemen (0299-687330).

---

<sup>5</sup> Er is nog geen alternatief voor deze toetsen beschikbaar. Omdat dit in een deel van het PO een wens is wordt jaarlijks onderzocht of er vergelijkbare, door de overheid goedgekeurde toetseninstrumenten die klassikaal afgenomen kunnen worden beschikbaar komen waarbij afname door de leerkracht wel is toegestaan.

## Hertoetsen

Elke toets heeft een betrouwbaarheidsmarge en dus ook de NIO. Te verwachten is dat er een aantal leerlingen (circa 4%) hoger of lager scoren dan verwacht door school. Voor de leerlingen waarvan de basisschool en ouders hierdoor twijfels hebben over de juiste vervolgschool kan zo nodig een hertoets plaatsvinden. Voor deze leerlingen gaat het volgende stappenplan in werking:

Stap 1: Het testbureau geeft de drempeltoets uitslagen door aan de school.

Stap 2: Scholen geven aan welke leerlingen mee doen aan dagdeel 2 t.b.v. capaciteiten (NIO) en sociaal emotioneel onderzoek.

Stap 3: Het testbureau geeft de voorlopige uitslagen van de NIO door aan de school.

Stap 4: Scholen geven aan het testbureau aan welke leerlingen opvallen omdat de uitslag van het eigen LOVS/ schooladvies sterk afwijkend is;

Stap 4: Het testbureau informeert scholen over voor welke leerling een hertoets zinvol is en gepland wordt, en bij welke leerlingen andere stappen in overweging moeten worden genomen. Aan deze toetsen zijn geen meerkosten verbonden.

Stap 5: Een commissie, die elk jaar wordt samengesteld uit een psycholoog of orthopedagoog van het SWV PO en het SWV VO doet onderzoek t.b.v. de leerlingen die niet hergetoetst worden n.a.v. stap 4 en adviseert de school en ouders met betrekking tot vervolgstappen. Zo nodig wordt aanvullend onderzoek gedaan, waarbij op maat wordt gekeken welk toetsinstrument het beste aansluit.

NB. Van de leerlingen die hertoets worden scoort ongeveer 50% daadwerkelijk lager of hoger.

### Toetsen van leerlingen afkomstig van basisscholen buiten de regio Waterland

Groep 8 leerlingen afkomstig van basisonderwijs buiten de regio Waterland (schoolbestuur en school die geen officieel deelnemer is aan de Waterlandse Overstap) worden na aanmelding op initiatief van de VO school getoetst uitsluitend als deze nodig zijn om de ondersteuningsbehoefte van de leerling vast te stellen en in ieder geval als er sprake is van leerachterstanden. De kosten voor onderzoek komen ten laste van het VO.

### Toetsen van leerlingen van basisscholen uit de regio Waterland die niet mee hebben gedaan met de Waterlandse Overstap

Voor individuele leerlingen die door omstandigheden een toets niet hebben kunnen bijwonen wordt een oplossing gezocht in overleg met het testbureau binnen de huidige contractafspraken.

Wanneer n.a.v. een afwijkend besluit van basisscholen in de regio Waterland leerlingen niet hebben meegedaan aan de Waterlandse Overstap, dan zal de opnemende VO school de betreffende leerlingen, in ieder geval indien sprake is van leerachterstanden, na aanmelding laten toetsen door het testbureau. Omdat dit toets momenten zijn die niet contractueel met het testbureau zijn afgesproken zijn hier aanvullende kosten mee gemoeid. Deze worden doorbelast aan het bestuur van de betreffende basisschool.

#### Ad. 15: Onderzoek didactische vaardigheden

De werkgroep POVO/het testbureau verzoekt nadrukkelijk om de toetsresultaten z.s.m. doch uiterlijk 31 januari in te voeren in Onderwijs Transparant.

Overdracht gegevens dyslectische leerlingen: de basisscholen wordt dringend verzocht de vragenlijst 'leergeschiedenis dyslexie PO' toe te voegen aan het dossier van dyslectische leerlingen en van leerlingen met ernstige lees- en/of spellingsproblemen.

#### Ad. 18: Opstellen en bespreken met ouders van definitief advies VO m.b.t. niveau en gewenste begeleiding

Voor de overstap geeft het primair onderwijs informatie over de leerling aan het voortgezet onderwijs op twee aspecten:

1. het niveau van de leerling (adviescategorie op het aanmeldingsformulier),
2. de problematiek van de leerling op grond waarvan specifieke begeleiding gewenst is

### Het niveau van de leerling

Het advies is vastgesteld door de leerkracht van groep 8 in samenspraak met de IB-er en de directie en wordt onderbouwd door gegevens.

### De gewenste begeleiding

Uitgangspunt is dat de aard en de vorm van de gewenste begeleiding verschillen per leerling en los staan van het niveau van de leerling. Er wordt door de leerkracht van groep 8 in samenspraak met de IB-er en/of de directie aangegeven op grond van welke problematiek begeleiding gewenst is.

Elke school voor voortgezet onderwijs geeft een eigen inhoudelijke en organisatorische invulling aan de begeleiding die de leerling behoeft. In het digitaal overdrachtsrapport geeft het primair onderwijs voor elke leerling aan of de leerling specifieke begeleiding nodig heeft.

Elke leerling die in aanmerking komt voor LWOO kan aangemeld worden bij één van de vmboscholen. Leerlingen waarvoor een aanbeveling voor zeer specifieke ondersteuning is gedaan melden zich aan bij de SG. W.J. Bladergroen. Deze school verzorgt onderwijs voor leerlingen die daarna doorstromen naar de school van hun keuze.

De voortgezet onderwijs scholen geven een school specifieke invulling aan de (LWOO) begeleiding en informeren leerlingen en ouders over deze invulling tijdens algemene voorlichtingsavonden in december en tijdens de open dagen/avonden.

De **basisschool** bepaalt het definitieve advies, gebaseerd op jarenlange ervaring met de leerling, de testgegevens en de gegevens van het Leerlingvolgsysteem (LVS). Bij vragen of twijfel kan de basisschool onderstaande disciplines vragen om advies:

- De psycholoog van het testbureau
- Eventueel de psycholoog / orthopedagoog van BOOT (op verzoek van de basisschool)

Bij het uiteindelijke advies worden **alle** gegevens in hun samenhang bekeken.

De basisschool geeft advies over niveau, het VO bepaalt waar (op welke school of afdeling) met het juiste niveau onderwijs aansluitend bij het schooladvies, de specifieke begeleiding het beste geboden kan worden.

Hieronder de richtlijnen zoals die in de NIO-handleiding zijn opgenomen: <b>NIO handleiding/RVC</b> (NIO geeft geen indicatie voor gecombineerde opleidingen, daarom zijn sommige vakken niet ingevuld)	
GYMNASIUM/TTO	
VWO	114 en hoger
HAVO/VWO	
HAVO	105-113
TL/HAVO	
Gemengd/theoretisch	97-104
Kader	92-96
Basis	81-91
LWOO	>90 en sociaal emotionele problemen
LWOO	75-90

PrO/LWOO	75-80
Praktijkonderwijs	60-74
VSO ZML	

Bij twijfel over advies vmbo-t/havo kunnen de deelscores ook een rol spelen.

Er moet naast de NIO ook worden gekeken naar de leervorderingen, de uitslag van de PMT-K2 en de opmerkingen in het onderwijskundig rapport.

De leervorderingen van het LVS worden door de basisschool in het digitaal overstaprapport aangegeven.

Zie de bijlage voor een overzicht van de criteria van de vaardigheidsscores per vakgebied. (Schema aangeleverd door de SBZW.)

### Hertest versus second opinion

Als de resultaten van een leerling niet passen bij de verwachtingen van de basisschool kan dit aanleiding geven tot een her test of second opinion. Let op, niet in alle voorkomende gevallen is dat nodig. De basisschool baseert het advies in principe op jarenlange ervaring van de ontwikkeling van de leerling en de leervorderingen. Alleen wanneer twijfel over het advies of een goede aansluiting bij het VO bestaat is een her test of second opinion nodig en zinvol.

### Uitgangspunten hierbij zijn:

#### Hertest vanwege tegenvallende NIO resultaten

Een hertest kan plaatsvinden wanneer er een aantoonbaar verschil is tussen NIO resultaten en schoolvorderingen en dit verschil verklaard kan worden door de omstandigheden tijdens de testafname. Omstandigheden waarvan verondersteld kan worden dat deze van invloed hebben kunnen zijn op de resultaten en het schooladvies.

De kosten zijn voor rekening van het testbureau

Een verschil tussen NIO en schoolvorderingen kan ook voortkomen vanuit factoren die NIET met de testafname als zodanig te maken hebben. In dat geval kan een second opinion raadzaam zijn.

#### Second opinion op verzoek van de basisschool of het voortgezet onderwijs

Wanneer het testbureau een verzoek om een hertest afwijst, kan de basisschool een second opinion aanvragen bij een ander onderzoeksbureau. Er kunnen ook andere redenen zijn, waarom de basisschool of de VO-school een second opinion wenselijk vindt. De keuze van het onderzoeksinstituut is in principe vrij. De kosten van dit tweede onderzoek zijn dan voor rekening van de aanvrager.

### Inlichten van de ouders:

In een gesprek deelt de basisschool het definitieve advies aan de ouders mee. Daarbij wordt een keuze gemaakt uit één van de onderstaande (zwartgedrukte) adviescategorieën (die de basisschool moet gebruiken om het advies bij OC&W te registreren in BRON). N.B. Lwoo wordt in Nederland per regio anders ingericht. In de regio Waterland hoeft een basisschool geen lwoo aan het advies toe te voegen (grijze tekst). Of een leerling wel of niet in aanmerking komt hangt immers af van of deze voldoet aan de criteria (zie aparte toelichting). Alle vmbo scholen in de regio Waterland gaan bij elke aangemelde leerling automatisch na of de leerling voor LWOO in aanmerking komt. Indien gewenst kan de po-school het lwoo advies in een opmerkingen veld vermelden.

- vso
- praktijkonderwijs
- vmbo bl
- vmbo bl met lwoo (*voor LWOO is geen po-advies nodig, toekenning kan alleen op basis van toetsresultaten. Geef je dit advies toch liever expliciet mee, vul het dan in in 1 van de opmerkingen velden. Let op dat het advies niet conflicteert met de criteria, zie pagina 19*)
- vmbo bl t/m vmbo kl
- *vmbo bl t/m vmbo kl met lwoo*

- vmbo kl
- *vmbo kl met lwoo*
- vmbo kl t/m vmbo gl
- vmbo kl t/m vmbo gl met lwoo
- vmbo kl t/m vmbo tl
- *vmbo kl t/m vmbo tl met lwoo*
- vmbo gl
- *vmbo gl met lwoo*
- vmbo gl t/m vmbo tl
- vmbo gl t/m vmbo tl met lwoo
- vmbo gl t/m havo
- vmbo tl
- *vmbo tl met lwoo*
- vmbo tl t/m havo
- havo
- havo t/m vwo
- vwo
- ISK
- geen advies mogelijk

*De gewenste begeleiding en/ of bijzonderheden, zoals bijvoorbeeld speciale extra vaardigheden die een leerling al heeft ontwikkelt, wordt apart aangegeven in het Onderwijskundige rapport. Op de aanmeldformulieren van de scholen zelf kan dit specifiek ingevuld worden.*

*Hierbij hoort ook de SG. W.J. Bladergroen*

Met betrekking tot de twijfelcategorieën VMBO-T /HAVO en HAVO/Atheneum (VWO) wordt bij het bepalen van het advies zoveel mogelijk gekozen voor één van beide categorieën waarbij wordt uitgegaan van het niveau waarvan verwacht wordt dat de leerling het minimaal aankan.

In de meeste gevallen gaan de ouders akkoord met het advies en kan de aanmelding in gang gezet worden.

### **Als de ouders het niet eens zijn met het advies**

Ondanks een zorgvuldige procedure en onderbouwing van het advies kan het voorkomen dat ouders het niet eens zijn met het advies. In dat geval kunnen de ouders een second opinion aanvragen. Bovendien worden de ouders extra geïnformeerd over de kosten, die een second opinion met zich meebrengt. De basisschool maakt met ouders een afspraak over de verdeling van deze kosten.

Wijken de bevindingen van het tweede onderzoek aanzienlijk af van het eerste onderzoek, dan kan dit voor de basisschool aanleiding zijn om het advies aan te passen. Hierbij worden alle beschikbare gegevens (uit het 1<sup>e</sup> en het 2<sup>e</sup> onderzoek) in samenhang bekeken. Blijven ouders het oneens en willen ze een klacht indienen, dan treedt de vigerende klachtenregeling van het desbetreffende schoolbestuur in werking.

### **Toetsing van het advies**

Komen ouders en basisschool er samen niet uit, dan wijst de directie van de basisschool de ouders op hun rechten:

- Er kan een gesprek gevraagd worden bij het bestuur van de basisschool. Het schoolbestuur spant zich vervolgens in om met de ouders tot een oplossing te komen.
- Blijven de ouders het oneens met het advies en wordt er ook na overleg met het schoolbestuur geen overeenstemming bereikt met de ouders over het advies dat naar het VO gaat, dan is het mogelijk dat de ouders een klacht indienen tegen de zienswijze of handelswijze van de basisschool bij het bestuur van de basisschool.



De ouders maken hun klacht, bij voorkeur schriftelijk, aan het bestuur kenbaar. De basisschool dan wel het bestuur zijn de ouders bij het indienen van de klacht behulpzaam door het verstrekken van de benodigde gegevens en informatie. De klacht wordt vervolgens in overeenstemming met de klachtenregeling van het bestuur in behandeling genomen.

Voor het verloop van de aanmelding betekent bovenstaande, dat het advies van de basisschool op het aanmeldingsformulier wordt vermeld en dat de ouders kunnen aangeven dat zij het **niet eens** zijn met het advies van de basisschool.

De uitkomst van een eventueel nog lopende klachtenprocedure kan leiden tot aanpassing van het advies. In dat geval neemt de basisschool contact op met de school waar het formulier naar toe is gestuurd.

#### Ad. 20: Aanmelding leerlingen met speciale onderwijs ondersteuningsbehoefte

Leerlingen voor praktijkonderwijs (PRO) en leerlingen met een zeer specifieke onderwijs-ondersteuningsbehoefte kunnen worden aangemeld vanaf 1 februari tot 1 maart. Een vroegtijdige aanmelding is vanwege de lengte van het traject zeer gewenst. Voor alle leerlingen gelden daarnaast nog een aantal specifieke aandachtspunten:

Let op! Voor iedere leerling met behoefte aan specifieke begeleiding (zie aanmeldingsformulier) is een schriftelijke onderbouwing verplicht. Deze motivatie kan worden toegevoegd aan het onderwijskundig rapport.

- SG W.J. Bladergroen praktijkonderwijs:

De leerlingen binnen het praktijkonderwijs zijn jongeren van 12 tot maximaal 18 jaar. De theorie in het vmbo is voor deze leerlingen te moeilijk. Om toegelaten te worden tot het Praktijkonderwijs moet aan bepaalde criteria worden voldaan (zie samenvatting blz 19). Het Praktijkonderwijs heeft de opdracht om haar leerlingen voor te bereiden op een zelfstandige deelname aan het maatschappelijk proces. De school werkt samen met de leerlingen aan een loopbaan voor het leven, waarin zelfstandig wonen, zinvolle vrijetijdsbesteding, burgerschap en een plaats op de arbeidsmarkt centraal staan. Daarom wordt er eerst gekeken naar wat een leerling kan en wil. Samen werken we toe naar een passende werkomgeving of vervolgopleiding.

In het onderwijsconcept van SG W.J. Bladergroen leren onze leerlingen om zelf keuzes te maken en zelf verantwoordelijkheid te nemen. Het Praktijkonderwijs is voor sommige leerlingen eindonderwijs. Na vier of vijf jaar kan een leerling het Praktijkonderwijs afronden met een diploma Praktijkonderwijs. Na het behalen van dit diploma kan er voor de leerlingen die daar de capaciteiten voor hebben worden gestart met een Entree-opleiding (MBO). Dit traject kan 1 of 2 jaar beslaan.

- SG W.J. Bladergroen voor VMBO leerlingen met specifieke ondersteuningsbehoefte:

- Redenen van aanbeveling voor de SG W.J. Bladergroen kunnen zijn:
  - o grote discrepantie tussen (relatief sterke) aanleg en beperkte leervorderingen
  - o ernstige sociaal-emotionele problemen, waaronder ernstige werkhoudingproblemen
  - o stapeling van sociaal-emotionele en didactische problemen.
- Voor leerlingen met een VMBO B, - K, -T advies kan SG W.J. Bladergroen worden aanbevolen. Een **schriftelijke onderbouwing** is verplicht.
- De intakecommissie van de SG W.J. Bladergroen beslist over de plaatsing. Als een leerling niet wordt toegelaten en de leerling het advies vmbo-regulier heeft gekregen van de intakecommissie dan wordt de leerling alsnog op een VMBO school van de 1<sup>e</sup> voorkeur ingeschreven.
- Dossier:
  - Vroege aanmeldingen tussen 1 februari en 1 maart moeten verstuurd worden naar de Centrale Aanmelding VMBO/PRO

- VSO in Waterland:

- *Het Altra college* is een school voor voortgezet speciaal onderwijs aan leerlingen met gedragsproblemen en / of

- psychiatrische stoornissen (cluster 4).
- Leerlingen worden alleen toegelaten wanneer zij beschikken over een Toelaatbaarheidsverklaring (TLV) van het samenwerkingsverband VO. De leerlingen hebben een IQ vanaf 70 tot hoogbegaafd. De leeftijd loopt van 12 t/m 18 jaar.
- *De Martin Luther King school* is een school voor voortgezet speciaal onderwijs aan zeer moeilijk lerende kinderen (cluster 3). Leerlingen worden alleen toegelaten wanneer zij beschikken over een toelaatbaarheidsverklaring (TLV). Voor leerlingen die al op de Martin Luther King school zitten voor zij de VO leeftijd bereiken geldt dat zij voor ze overstappen naar de VSO afdeling een nieuwe TLV moeten aanvragen bij het samenwerkingsverband voor voortgezet onderwijs.
- De volgende leerlingen kunnen (als zij over een TLV beschikken) worden geplaatst:
  - zml-leerling (IQ tussen 35 en 55)
  - zml-leerlingen met aangetoond gedragsprobleem (IQ tussen 55 en 70, geringe sociale redzaamheid, ADHD, ASS, hechtingsproblemen, angststoornissen ed.)
  - zml/mg/lf (laagfunctionerend), leerlingen met een ontwikkelingsperspectief tot 24 maanden, met een IQ tussen 0 en 35 met bijkomende problematiek (een zeer beperkt gedragsrepertoire en bijkomende medische- en/of gedragsproblemen)
  - zml-leerlingen met een stoornis in het autistisch spectrum (met een IQ variërend van 35 tot 55 en soms hoger met een gediagnosticeerde stoornis in het autistisch spectrum)

#### Naar het VO met een ondersteuningsarrangement

- Bij het samenwerkingsverband VO zijn begeleiders passend onderwijs beschikbaar, en kleine budgetten die scholen kunnen gebruiken om specifieke andere ondersteuning te regelen, voor leerlingen die wel problematiek hebben als hierboven genoemd bij de VSO scholen, maar die volgens de VO school, basisschool en ouders met extra hulp op het reguliere onderwijs een diploma kunnen halen. VO scholen kunnen, als de informatie uit het overdrachtdossier en advies van de basisschool daar voldoende duidelijk over is een arrangement BPO aanvragen.

#### Belangrijk!!

Het verdient aanbeveling dit traject snel op te starten. Voor leerlingen waarvoor VSO passend lijkt, heeft de basisschool minimaal gedurende de schoolloopbaan overleg gehad met BOOT van het samenwerkingsverband PO. Om een TLV aan te vragen moet aan allerlei voorwaarden voldaan worden en er gelden wettelijke termijnen waarbinnen de commissie een besluit neemt. Als dat besluit niet uitvalt zoals verwacht en er opnieuw een procedure gestart moet worden omdat er bijvoorbeeld nieuwe informatie ter beschikking komt, dan volgt opnieuw een procedure. Let op: voor alle leerlingen die overstappen naar een nieuwe school, moet een (nieuwe) TLV worden aangevraagd.

- Als de aanmelding en aanvraag TLV voor de zomervakantie rond zijn, kan de leerling direct na de vakantie geplaatst worden.

Andere aanmeldingen van leerlingen met behoefte aan specifieke begeleiding (arrangementen) vallen onder de reguliere aanmelding. Na aanmelding kan de VO school het arrangement aanvragen. Zie ook Ad 9.

#### Ad. 23: Aanmelding VO

Tijdens de algemene voorlichtingsavonden op de scholen van voortgezet onderwijs worden het beleid van de aanmelding en inschrijving besproken en uitgelegd. In verband met het beleid en de vastgestelde voorrangscriteria is het belangrijk dat het aanmeldingsformulier door de ouders zo volledig mogelijk wordt ingevuld.

#### Ad. 25 Brief ontvangstbevestiging adviesformulier en eventueel aanmeldingsformulier van de school naar ouders

De procedure conform wetgeving wordt aangehouden: ontvangstbevestiging, de VO school stuurt een brief na uiterlijk 6 weken na aanmelding indien aanvullend onderzoek nodig is en uiterlijk na 10 weken brief met definitief besluit tot plaatsing.

## Ad. 29 Warme Overdracht PO-VO

In principe vindt er altijd een gesprek tussen de basisschool en de vo-school plaats.

In ieder geval als:

- de basisschool in het digitale onderwijskundige rapport heeft aangegeven dat er een warme overdracht nodig is;
- de vo-school nog vragen heeft over het onderwijskundige rapport van de betreffende leerling
- specifieke begeleiding gewenst is

## Ad.31 Bepalen mogelijkheid aanvullend ondersteuningsarrangement.

Na inschrijving bepaalt de VO-school of er een extra vorm van ondersteuning waarvoor bekostiging mogelijk en/of noodzakelijk is. Deze extra bekostiging stelt de vo scholen in staat om de specifieke begeleiding optimaal te regelen. Er zijn drie aanvullende vormen van bekostiging en of indicatie:

1. LWOO, hiervoor moet een aanwijzing aangevraagd worden bij het Samenwerkingsverband VO, waar de school van keuze is gevestigd. Zie ook de Samenvatting van de criteria op de volgende bladzijde
2. PRO, hiervoor moet een toelaatbaarheidsverklaring aangevraagd worden bij het Samenwerkingsverband VO, waar de school van keuze is gevestigd.
3. Ondersteuningsarrangement, een toekenning wordt aangevraagd door de VO school in overleg met de PO school bij het samenwerkingsverband VO.

NB. Zonder PRO-toelaatbaarheidsverklaring is een leerling niet toelaatbaar voor praktijkonderwijs.

Met een PRO-toelaatbaarheidsverklaring is een leerling ook toelaatbaar op het vmbo mits het Samenwerkingsverband VO een positief opstroom advies afgeeft. Betreffende leerling wordt dan in ieder geval geplaatst op de SG W.J. Bladergroen.

### Samenvatting criteria t.b.v. toelating Pro en ondersteuningsmogelijkheden in VMBO voor LWOO

Criteria	Praktijkonderwijs	Leerwegondersteunend onderwijs	
Leerachterstand	Meer dan 50% op minimaal 2 domeinen	Tussen 25% en 50% op minimaal 2 domeinen	Tussen 25% en 50% op minimaal 2 domeinen
Capaciteiten	Een IQ van minimaal 55 en maximaal 80	Een IQ van 75 tot en met maximaal 90	Een IQ boven 90, maar maximaal 120
Sociaal Emotionele problematiek			Faalangst en/of prestatie/motivatatie problemen en/of emotionele instabiliteit

#### Capaciteiten (IQ):

Er is een overlappend gebied waarbinnen de leerling zowel voor het Pro als ondersteuning in het VMBO (LWOO) in aanmerking komt (IQ 75 t/m 80). Alleen het totaal-IQ telt.

#### Leervorderingen:

Voor het LWOO geldt dat er twee van de vier DLE-scores binnen het LWOO-gebied moeten liggen. Eén van deze twee dient het leergebied **inzichtelijk rekenen** dan wel het leergebied **begrijpend lezen** te betreffen. Bij het vaststellen of een leerling binnen de criteria past, moet rekening worden gehouden met de datum waarop het onderzoek heeft plaatsgevonden. Dit is bepalend voor de Didactische

Leeftijd (**DL**). Om in aanmerking te komen voor LWOO moet de verhouding DLE en DL (=leerrendement) liggen tussen de 50% en 75%. Voor PRO is dit leerrendement kleiner of gelijk aan 50%. Voor de bepaling van de DL en DLE's moet worden uitgegaan van de tabel van de RVC. De gegevens die in het digitale onderwijs rapport worden ingevuld, worden automatisch volgens de RVC normen verwerkt.

### **Sociaal Emotionele Ontwikkeling**

Hiervoor wordt de PMT-K2 gebruikt. De sociaal-emotionele component speelt met name een rol indien het IQ hoger is dan 90 en er desondanks sprake is van een leerachterstand op twee gebieden.

De uitslag van de PMT-K2 geldt als toelatingscriterium voor LWOO als de scores worden bevestigd door een verslag (SEO-verklaring) van een bevoegde (en geregistreerde) psychodiagnosticus. Daarbij moet een relatie worden gelegd tussen de sociaal-emotionele problematiek en de leerbelemmeringen. Deze gegevens moeten overeenkomen met de inhoud van het OKR.

### **Verklaring sociaal-emotioneel functioneren (SEO-verklaring)**

In bepaalde gevallen kan een leerling (met een IQ > 90) toch in aanmerking komen voor de LWOO bekostiging (via de RVC). Hiervoor is een SEO-verklaring nodig. In deze SEO-verklaring moet de relatie worden gelegd tussen de sociaal-emotionele problematiek en de daardoor veroorzaakte leerbelemmeringen.

#### **Stappenplan LWOO op basis van SEO-verklaring (Sociaal-emotionele ontwikkeling)**

##### Vanuit de basisschool (voor de aanmelding):

Tijdens het bepalen van het definitieve advies, en wanneer de psycholoog van het testbureau heeft aangegeven dat dit aan te raden is, wordt nadrukkelijk bekeken of de leerling eventueel in aanmerking komt voor LWOO en of daar een SEO verklaring voor nodig is. Stappen:

- Eerst bekijken of er 2 leerachterstanden zijn (stap 9 drempelonderzoek) > 25 % (niet de combinatie TL en SP).
- Is het IQ > 90, dan is er een SEO-verklaring nodig.
- Er moet dan worden gekeken naar de scores van de PMT-K2. De medewerker van SOS signaleert of er LWOO mogelijk is en bespreekt met de basisschool of de scores op de PMT-K2 overeenkomen met het beeld van de school. De basisschool kan SOS vragen een SEO-verklaring op te sturen.
- Als de PMT-K2 niets uitwijst, maar de leerling heeft wel specifieke begeleiding nodig, dan is aanvullend onderzoek noodzakelijk. Dit kan door SOS, SBZW of een ander onderzoeksbureau tegen meerkosten worden uitgevoerd.
- De SEO-verklaring en een uitdraai van de scores (inclusief handtekening van de psychodiagnosticus) worden aan het digitale Onderwijskundige rapport toegevoegd.

##### Vanuit het VO (na de aanmelding):

- Het VO screent alle dossiers op de mogelijkheid voor LWOO bekostiging (basis: informatie basisschool en NIO uitslag in combinatie met leervorderingen/ PMT-K2).
- Mocht er onverhoopt geen SEO-verklaring zijn toegevoegd (of meegestuurd indien de leerling niet uit de regio Waterland komt), terwijl de leerling wel voor LWOO bekostiging in aanmerking komt (zie boven), dan geldt het volgende: de zorgcoördinator van het VO overlegt met de basisschool en vraagt daarna per e-mail aan SOS om de SEO-verklaring op te stellen. Om het voor SOS mogelijk te maken om te verifiëren of de eventuele SEO-verklaring terecht is, stuurt de zorgcoördinator het OKR (of het betreffende gedeelte) mee.
- Als de PMT-K2 niets uitwijst, maar de vo-school ziet SEO-problemen in het onderwijskundige rapport, dan treedt de vo-school in overleg met de basisschool. Een eventueel aanvullend onderzoek kan door de SBZW worden uitgevoerd.

## Deel 3

# **Protocol *Dyslexie***

## **Primair Onderwijs - Voortgezet Onderwijs**

### **in de regio Waterland**

*versie maart 2023*

Dit protocol is een aanvulling op het protocol de Waterlandse overstap en wil het proces van de overgang van de basisschool naar het voortgezet onderwijs van de leerling met (vermoeden van) dyslexie zo goed mogelijk laten verlopen.

N.a.v. het hernieuwde landelijke protocol dyslexie en evaluatie binnen de samenwerkingsverbanden PO en VO Waterland is dit protocol t.o.v. het vorige aangepast.

### **Inhoud**

<i>Inleiding</i> .....	23
<i>Samenhang dyslexie protocol en de Waterlandse overstap</i> .....	23
<i>Verwachte opbrengst van het protocol</i> .....	24
<i>Een erkende dyslexieverklaring vraagt om degelijk (voor)onderzoek</i> .....	25
<i>Aandachtspunten bij samenstellen dyslexiedossier</i> .....	26

<i>Procedure in groep 8 van het PO voor onderzoek en afgifte dyslexieverklaring</i> .....	27
<i>Procedure in klas 1 van het VO voor onderzoek en afgifte dyslexieverklaring</i> .....	28
<i>Kosten van dyslexie onderzoek</i> .....	29
<i>Overzicht veel gestelde vragen</i> .....	30
<i>BIJLAGE 1A: FORMULIER BEGELEIDING BASISCHOOL M.B.T DYSLEXIE</i> .....	32
<i>BIJLAGE 1B: VRAGENLIJST DOCENTEN</i> .....	34

## Inleiding

Voor u ligt het protocol dyslexie ten behoeve van leerlingen die de overgang van PO- VO maken in de regio Waterland.

Het protocol is voor iedereen ook in te zien via de website van het SAMENWERKINGSVERBAND PO en SAMENWERKINGSVERBAND VO. ([www.swvwaterland.nl](http://www.swvwaterland.nl) / [www.samenwerkingsverbandvowaterland.nl](http://www.samenwerkingsverbandvowaterland.nl))

Dit protocol is tot stand gekomen onder verantwoordelijkheid van het SWV Primair Onderwijs en het van het SWV Voortgezet Onderwijs.

Een werkgroep bestaande uit vertegenwoordigers van primair onderwijs (PO) en voortgezet onderwijs (VO) van alle denominaties in de regio Waterland heeft op basis van landelijke richtlijnen, kennis en de lokaal opgedane ervaringen in de afgelopen jaren dit protocol geformuleerd.

Het doel van het protocol is een betere samenwerking tot stand te brengen tussen PO en VO voor leerlingen die problemen ervaren op het gebied van taal/ lezen.

In het verleden kwam het regelmatig voor dat er in het VO leerlingen binnen stroomden die in het PO niet gesignaleerd waren of niet als ernstig genoeg zijn aangemerkt om onderzoek naar dyslexie te laten doen. De noodzaak om een dyslexie verklaring te hebben is in het VO groter vanwege het recht op faciliteiten voor het examen. In het PO mag men een leerling faciliteren zonder verklaring.

Leerlingen die niet voldoen aan de criteria voor (door gemeenten) vergoede zorg maar wel voldoen aan de criteria aantoonbare

In 2022 is geconstateerd door de samenwerkingsverbanden PO&VO Waterland/ schoolbesturen dat er in het verleden een financiële prikkel was ontstaan om onderzoeken uit te stellen tot na groep 8. Er bleken zorgen over het negatief effect van niet tijdig vaststellen van de dyslexie op de ontwikkeling van de leerling. Vervolgens is bestuurlijk met nadruk vastgesteld dat het niet de bedoeling is dat onderzoek wordt uitgesteld tot groep 8 als er eerder signalen zijn. Vanaf 2023 is de afspraak leidend dat PO scholen ook leerlingen die niet voldoen aan de criteria voor vergoede zorg, zodra zij deze signaleren conform dit protocol ondersteuning aanbieden en aanmelden via de poortwachter dyslexie van samenwerkingsverband Waterland (PO) voor onderzoek.

leerachterstanden op het gebied van lezen en spellen en dus voor een dyslexieverklaring, hebben in het VO recht op passende ondersteuning. Het tijdig in bezit zijn van een dyslexie dossier/verklaring betekent dat men op het VO beter kan inschatten welke ondersteuning en/of hulpmiddelen bij de leerling passen en faciliteiten kunnen tijdig gerealiseerd worden. Besloten is daarom een gezamenlijk protocol te hanteren waarin de belemmeringen om leerlingen, waarbij het vermoeden bestaat dat zij in aanmerking komen voor een dyslexieverklaring, voor of tijdens de overstap naar VO, te onderzoeken zoveel mogelijk worden weggenomen.

Dit protocol wordt gehanteerd door:

- a. leerkrachten bovenbouw, interne begeleiders, directies en PO bestuurders in de regio Waterland
- b. docenten, brugklascoördinatoren, zorgcoördinatoren, schoolleiding en bestuurders in het VO in de regio Waterland
- c. bij het onderwijs betrokken instanties, zoals het de bureau's die betrokken zijn bij het afnemen van de toetsen in het kader van de Waterlandse overstap en samenwerken met de samenwerkingsverbanden van het primair en voortgezet onderwijs.

## SAMENHANG DYSLEXIE PROTOCOL EN DE WATERLANDSE OVERSTAP

Het dyslexieprotocol sluit aan op het protocol de Waterlandse overstap dat de overdracht regelt van het PO naar het VO

- Het protocol de Waterlandse overstap wordt door het SWV PO en VO jaarlijks geëvalueerd en vastgesteld. De belangrijkste stappen zijn:
- alle kinderen<sup>6</sup> maken begin groep 8 het Drempelonderzoek;
- kinderen die op het Drempelonderzoek bij twee domeinen waaronder in ieder geval begrijpend lezen en/of inzichtelijk rekenen, een leerachterstand hebben van tenminste 25% doen mee met een capaciteitenonderzoek;
- Ook kinderen waarvan de school vermoedt dat er sprake is van dyslexie nemen deel aan de capaciteitentoets. Een capaciteitenonderzoek is namelijk een van de verplichte onderdelen van de onderzoeksprocedure die een daartoe gecertificeerde onderzoeker moet volgen om uiteindelijk een dyslexieverklaring af te kunnen geven.

Groepen die onderscheiden worden:

- o Leerlingen met een dyslexie verklaring
- o Leerlingen behandeld als zijnde dyslect (VO wil voortborduren op PO. Er zijn leerlingen die net niet in aanmerking gekomen zijn voor een dyslexie verklaring, deze groep is in het VO een risicogroep; uitval in de hogere klassen is bijna niet te voorkomen en daarom wil men deze groep zo snel mogelijk in beeld hebben en ondersteunen)

## VERWACHTE OPBRENGST VAN HET PROTOCOL

### Belang voor de leerlingen/ ouders

1. Herkenbare en duidelijke afspraken: leerling/ouders/school weten wat er gebeurt indien er aanwijzingen zijn voor dyslexie (zowel in het PO als in het VO)
2. Leerlingen worden standaard in het PO bij vermoeden van dyslexie, net als leerlingen met reeds vastgestelde dyslexie volgens de richtlijnen van het landelijk dyslexie protocol ondersteund.
3. Alle relevante informatie is beschikbaar voor PO en VO: om in aanmerking te komen voor extra faciliteiten, zoals gebruik van hulpmiddelen en meer tijd voor het examen, is in het VO, in tegenstelling tot in het PO een dyslexieverklaring nodig. Bij de overstap naar het VO blijft de dyslexie verklaring van leerlingen die daarover beschikken gewoon geldig.
4. Voor leerlingen waarbij men dyslexie vermoed vindt onderzoek plaats na de toetsfase in groep 8 in kader van de Waterlandse overstap. Een deel van de verplichte onderzoeksonderdelen van het dyslexieonderzoek, het capaciteitenonderzoek, heeft de leerling dan al, in de vertrouwde schoolomgeving gedaan.
5. Het streven is in voorkomende gevallen dyslexieonderzoek binnen de geldigheidstermijn van de capaciteitentoets van de Waterlandse overstap te laten plaatsvinden om te voorkomen dat een leerling overbodig (eerder in PO of later alsnog in VO) een capaciteiten onderzoek afgenomen (moet) worden.

### Belang voor betrokken medewerkers PO en VO

---

<sup>6</sup> Scholen aangesloten bij de stichting Esprit, ASKO en Blossie hebben nog geen voorkeur aangegeven of zij alle leerlingen mee laten doen of alleen leerlingen met een voorlopig schooladvies hoger dan vmbo-t meedoen met de klassikale toetsen als er een extra ondersteuningsvraag is en/of vermoeden dyslexie. Alle andere schoolbesturen hebben er voor gekozen geen onderscheid te maken en alle leerlingen mee te laten doen.

1. Heldere en bindende afspraken die geborgd worden
2. Meer mogelijkheden om informatie te kunnen delen en doorgeven
3. Passende begeleiding voor leerlingen in PO en VO
4. PO en VO medewerkers laten zich niet leiden door de vraag of er budget is voor dyslexieonderzoek. De ondersteuningsbehoefte van de leerling staat centraal.

#### Belang voor de onderwijsinstelling

1. Helderheid over de procedure rondom dyslexie
2. Vroegtijdig compleet beeld (capaciteiten + leervorderingen), meer inzicht in noodzakelijke onderwijsbehoeften van de leerling
3. Het voorkomen van het overbodig testen van leerlingen.
4. De kosten worden door de samenwerkingsverbanden PO en VO gezamenlijk gedragen, waardoor op schoolniveau financiële prikkels geen rol spelen bij het besluit of een leerling voor dyslexieonderzoek in aanmerking komt.

#### EEN ERKENDE DYSLEXIEVERKLARING VRAAGT OM DEGELIJK (VOOR)ONDERZOEK

Om op een verantwoorde wijze te kunnen komen tot het afgeven van een dyslexieverklaring door de psycholoog/orthopedagoog, is een goed dyslexiedossier noodzakelijk (volgens de richtlijnen van Stichting Dyslexie Nederland).

In dit dossier wordt op een overzichtelijke wijze aangegeven hoe de leesgeschiedenis van de leerling is verlopen en welke begeleiding daarbij geboden is.

Naast een verantwoording van planmatig signaleren en diagnosticeren is het daarom essentieel dat de basisschool kan aantonen dat de leerling planmatig, methodisch en intensief is begeleid<sup>7</sup>.

Het dyslexiedossier ten behoeve van het aanvragen van een dyslexieverklaring bestaat uit de volgende onderdelen:

1. Toestemmingsformulier van de ouders
2. Overzicht begeleiding basisschool (zie Bijlage 1)
3. Het overzicht Cito leerlingvolgsysteem of een ander door de school gebruikt overzicht waarin de hieronder genoemde aandachtspunten t.a.v. de leerresultaten en didactische resistentie beschreven staan
4. Overzicht aanvullende gebruikte onderzoeksmiddelen
5. Gegevens van capaciteiten onderzoek.

Een dyslexie verklaring is alleen dan geldig als deze wordt afgegeven door een GZ psycholoog (BIG geregistreerd), Kinder-jeugdpsycholoog (NIP geregistreerd) en/of Orthopedagoog Generalist

---

<sup>7</sup> Het criterium Didactische resistentie is in het PO beter vast te stellen dan in het VO. In het PO is dit aan te tonen door het systematisch oefenen gedurende 3 maal 20 minuten (of twee keer 30 minuten) per week, volgen en registreren van de ontwikkelingen op lezen en spelling. Deze ondersteuning kan in het VO niet gegeven worden.



## AANDACHTSPUNTEN BIJ SAMENSTELLEN DYSLEXIEDOSSIER

- Leerresultaten technisch lezen en/of spelling op **niveau E** (leerrendementen < 50%) of **niveau D** (leerrendementen 50-75%) bij minimaal schooladvies VMBO-T/HAVO of VWO.
- Leerresultaten technisch lezen en spelling zijn **significant lager** dan leerresultaten inzichtelijk rekenen en eventueel begrijpend lezen.
- **Didactische resistentie**: Handelingsplannen van de leerling, waaruit blijkt dat er **gedurende minimaal een half jaar planmatig, methodisch en intensief** is gewerkt aan het lees- en/of spellingprobleem (individueel of in een klein groepje buiten de klas).
- Evaluaties van de handelingsplannen waaruit blijkt dat er tijdens de interventieperiode **onvoldoende vooruitgang** is bereikt (leerrendementen <100%).
- Een **effectieve aanpak**; De leertijd is met minimaal een uur per week uitgebreid en er minimaal drie keer per week 20 minuten (of twee keer 30 minuten) wordt begeleid. De specifieke interventie wordt individueel of in een klein groepje aangeboden en de specifieke interventie wordt uitgevoerd door de leerkracht, RT-er of leesspecialist.

## Procedure in groep 8 van het PO voor onderzoek en afgifte dyslexieverklaring

	Wanneer	Wat	Door wie
	Vanaf September	Uitvoeren van drempelonderzoek en vervolgens capaciteitenonderzoek (selectie deelnemende leerlingen volgens stappenplan Waterlandse overstap)	Toetsbureau
	Oktober -November	Inventarisatie binnen alle basisscholen op mogelijk aantal dyslectische leerlingen	Leerkracht/ IB 'er
	November- December	Algemene (jaarlijkse) voorlichting via een informatiebrief aan alle basisscholen over het protocol en afgifte dyslexieverklaring	Coproductie SWV/Besturen
	November- December	PO: Vaststellen van het aantal deelnemende leerlingen waarvoor een dyslexiedossier reeds is of wordt gemaakt.	
	December - Januari	PO: Plannen van eigen aanvullend onderzoek (leerlingen zonder verklaring maar in risico groep)	
	December - Februari	VO :Dossiergegevens verzamelen op basis van <b>BIJLAGE 1: Formulier begeleiding basisschool m.b.t dyslexie.</b>  Belangrijk is dat er voldoende kwalitatief goede handelingsplannen liggen waarmee de school de hardnekkigheid van het leesprobleem aantoont.	
	Januari- Februari	PO : Uitvoeren aanvullend onderzoek	
	Februari	PO : Completeren dyslexiedossier	
	Maart	PO : Toesturen van complete dyslexiedossiers aan VO	
	Maart e.v.	VO :Beoordeling dyslexiedossiers op volledigheid	
	April -mei	Na overleg PO - VO: Aanvullend onderzoek PO e/o VO	
	April- Mei	Doorsturen compleet dyslexiedossier + kopie verklaring of mededeling aan plaatsende VO school door PO school	
	Juni	Evalueren van de ervaringen PO en VO	
	Augustus	Faciliteitenpas voor leerlingen door VO	
	September	Completeren dossier in digitaal LVS door VO	
	December	Afgifte dyslexieverklaringen eerstejaars VO leerlingen door VO	
	December	Terugkoppeling VO naar PO	

PROCEDURE IN KLAS 1 VAN HET VO ONDERZOEK EN AFGIFTE DYSLEXIEVERKLARING

**Bij vermoeden van dyslexie in het VO**

- Er wordt een verkennend onderzoek / screening gedaan in het VO. De gebruikte toetsen zijn ongeveer dezelfde als in het PO: Brus -Klepel - Teksten (voor)lezen- Pl dictee – dictee “het wonderlijke weer” Fonemisch analyse toets en een vragenlijst die met de leerlingen wordt doorgenomen.
- Dit traject voor (brugklassers) kan tot ongeveer een jaar duren, dit heeft te maken met de beschikbare uren.

**Signalering:**

- Op basis van informatie uit het basisonderwijs
- Door afname signaleringstoetsen in de brugklas  
Door signalering vakdocenten gedurende schoolloopbaan

*N.b. Zie de volgende pagina voor de matrix met daarin gewenste tijdpad.*

Wanneer	Leerling zit in..	Wat en door wie
Mei- sept          Okt →	Klas 1	<p>Tijdens intake door zorg coördinator / intake commissie</p> <ul style="list-style-type: none"> <li>- Vermoeden van dyslexie op basis van gegevens basisschool</li> <li>- Afname verkennend onderzoek/screening</li> <li>- Verzamelen informatie mbt:                             <ul style="list-style-type: none"> <li>* leergeschiedenis lees-en spellingvaardigheid</li> <li>* duur, intensiteit en effecten eerder gegeven hulp (vaststellen: wordt aan het criterium hardnekkigheid voldaan?)</li> <li>* informatie mentor / docenten (vragenlijst, zie bijlage)</li> <li>* Aanbieden van rt (indien hardnekkigheid niet eerder is vastgesteld verplicht)</li> </ul> </li> </ul> <p>Vermoeden wordt bevestigd: informeren ouders</p> <ul style="list-style-type: none"> <li>➔ Verwijzing dyslexie onderzoek (door samenwerkingsverband gecontracteerd toetsbureau)</li> <li>➔ Leerling v.a. 12 jaar stemt zelf in</li> <li>➔ Invullen vragenlijsten door school en door ouders</li> <li>➔ Bij afgifte dyslexie verklaring                             <ul style="list-style-type: none"> <li>- dyslexie pas / faciliteitenkaart</li> </ul> </li> </ul> <p>Vermoeden wordt niet bevestigd: analyse van de onderwijs(ondersteunings) behoefte</p>
Tijdens hele schooljaar	Klas 2 en hoger	<p>Vermoeden van dyslexie op grond van resultaten en signalering door mentor/docenten</p> <ul style="list-style-type: none"> <li>- Verzamelen informatie m.b.t.:                             <ul style="list-style-type: none"> <li>* leergeschiedenis lees-en spellingvaardigheid</li> <li>* duur, intensiteit en effecten eerder gegeven hulp</li> <li>* informatie mentor / docenten (vragenlijst)</li> </ul> </li> <li>- Afname verkennend onderzoek /screening</li> </ul>

		<p>Vermoeden wordt bevestigd: informeren ouders</p> <p>→ Verwijzing dyslexie onderzoek(School en Onderwijs Service)  → Bij afgifte dyslexie verklaring  - dyslexie pas/faciliteitenkaart</p> <p>Vermoeden wordt niet bevestigd: analyse van onderwijs(ondersteunings) behoefte</p>
--	--	--

## KOSTEN VAN DYSLEXIE ONDERZOEK

### Primair onderwijs

#### **ED aanvraag**

Leerlingen met ernstige dyslexie/ behandel noodzaak . Ouders maken een keuze voor een zorginstelling(contractant van de gemeente.)

De kosten worden vergoed door de gemeente waarin de leerling woonachtig is.

Leerlingen die na diagnostiek en advies niet in aanmerking komen voor behandeling zoals bedoeld bij 1:

De kosten voor diagnostiek zijn voor de gemeente.

Ondersteuning wordt door school(en ouders) voortgezet.

In het geval van een mildere vorm van dyslexie kunnen afhankelijk van de ernst van de onderwijsbeperking c.q. de pedagogische wenselijkheid leerlingen in aanmerking komen voor onderzoek.

Leerlingen waarvoor de school vaststelt (consultatie met trajectbegeleider dyslexie: Jaap Schilder) dat dyslexie-onderzoek nodig is:

Psychologisch onderzoek (capaciteitentoets en sociaal-emotioneel onderzoek) plus lees-en spellingonderzoek.

Afname + verwerking: maximaal 18 uur.

Kosten zijn voor de school.

Leerlingen die niet noodzakelijkerwijs eerder in aanmerking zijn gekomen voor een dyslexieonderzoek maar met vermoeden van dyslexie nemen deel aan het drempelonderzoek en capaciteitenonderzoek dat op de eigen school plaatsvindt (onderdeel van procedure Waterlandse overstap).

Vervolgens is een aanvullend een lees- en spellingonderzoek nodig: maximaal 5 uur.

Als onderstaande voorwaarden zijn voldaan worden de kosten door de gezamenlijke samenwerkingsverbanden gedekt. In alle andere gevallen worden de kosten door de desbetreffende scholen c.q. besturen gedragen.

#### **Voorwaarden voor aanvraag:**

Er is sprake van ernstige lees- en/of spellingproblemen(laagste 10% : E of V-score).

Het discrepantie criterium(verschil tussen lees- en spellingvaardigheid en IQ -leerpotentieel en/of VWO perspectief-) wordt niet meegenomen in de diagnose van dyslexie.

Om in aanmerking te kunnen komen voor een aanvullend lees- en spellingonderzoek heeft er gedurende een periode van 2 keer 10-12 weken intensieve ondersteuning op niveau 3 plaatsgevonden.

School dient dit middels actuele handelingsplannen en/of leesdossier te kunnen motiveren.

Ouders kunnen ook een dyslexieonderzoek initiëren op eigen kosten

## **Voortgezet Onderwijs**

Dyslexie onderzoek voor leerlingen in het VO wordt meestal gedaan door een toetsbureau dat door het samenwerkingsverband VO gecontracteerd is. Er wordt gebruik gemaakt van het capaciteitenonderzoek dat in groep 8 is afgenomen.

### **Kosten dyslexieonderzoek op initiatief van school, voor een leerling die niet in aanmerking komt voor vergoede behandeling**

De kosten worden gedragen door het onderwijs.

De kosten worden gedragen door het SWV PO en VO indien voldaan is aan de voorwaarden van de aanvraag zoals beschreven op de voorgaande pagina (voorwaarden voor aanvraag PO). Uitgezonderd zijn de kosten van nieuw capaciteitenonderzoek indien de uitslagen van Waterlandse Overstap niet meer geldig zijn op het moment van aanvraag.

Tweejaarlijks wordt een onderzoek uitgevoerd naar de rechtmatigheid van dyslexieonderzoek. Dit gebeurt door middel van een steekproef die door onafhankelijke specialisten wordt uitgevoerd bij 2 PO- en 2 VO-leerlingen die een dyslexieverklaring hebben gekregen.

## **Overzicht veel gestelde vragen**

### **Doen alle (basis)scholen mee met het protocol Onderzoek naar en zonodig afgifte dyslexieverklaringen?**

- Ja

### **Wie besluiten er over het protocol?**

- Bestuur Samenwerkingsverbanden. In de besturen van de samenwerkingsverbanden zijn alle P(S)O en V(S)O schoolbesturen met locaties in de regio Waterland vertegenwoordigd.

### **Waar kan ik informatie krijgen over de procedure?**

- SWV Waterland (PO) en SWV VO  
zie respectievelijke websites

([www.swwaterland.nl](http://www.swwaterland.nl) / [www.samenwerkingsverbandvowaterland.nl](http://www.samenwerkingsverbandvowaterland.nl))

### **Is het mogelijk om al voor groep 8 een verklaring te krijgen ?**

- Ja, maar in verband met de capaciteitentoets die onderdeel uit maakt van de verplichte onderdelen wordt het onderzoek vaak vooruitgeschoven naar groep 8 zodat de leerlingen niet 2 keer een capaciteitentoets hoeven te maken. In het PO hebben leerlingen met lees/taalproblemen waarbij men vermoedt dat er sprake is van dyslexie geen verklaring nodig om op dezelfde wijze ondersteund te worden als leerlingen met een dyslexieverklaring. Een deel van de dyslectische leerlingen heeft al een verklaring. Dit zijn de ernstig enkelvoudige dyslecten die al via de

gemeenten vergoede diagnosestelling / behandeling aangeboden hebben gekregen. Daarnaast is er een kleine groep dyslectische leerlingen die op basis van sociaal emotionele argumenten eerder in aanmerking komt voor diagnostiek. De school doet hiervoor dan een aanvraag bij het samenwerkingsverband. Ouders kunnen ook kiezen om zelf dyslexie onderzoek te laten uitvoeren door een onderzoeksbureau. Hierbij is het van belang goed op te letten of het een erkend bureau is in verband met de geldigheid van de eventuele dyslexieverklaring. De kosten van onderzoek buiten het protocol komen voor rekening van ouders en worden niet door de samenwerkingsverbanden of school vergoed.

#### **Is het gebruik van hulpmiddelen wenselijk?**

- Dit vereist maatwerk, dit kan per leerling verschillen.

#### **Wat doet het VO met leerlingen met een dyslexieverklaring?**

- Faciliteren (gebruik van hulpmiddelen)/compenseren/dispenseren (zie dyslexie/faciliteitenkaart) soms afstroom in latere leerjaren, afhankelijk van mogelijkheden inzet en motivatie.

#### **Worden er in het VO ook nog dyslexieverklaringen uitgereikt?**

Ja, in principe worden leerlingen waarbij vermoeden van dyslexie bestaat, in groep 8 van het PO of soms in groep 1 van het VO (zolang de resultaten van de capaciteitentoets die in groep 8 is gemaakt door de leerling nog geldig zijn) onderzocht. Indien uit het onderzoek komt dat zij dyslectisch zijn krijgen zij een verklaring. In uitzonderingsgevallen vindt dyslexie onderzoek later in de VO periode plaats. Bijvoorbeeld in het geval van verhuisleerlingen die uit een regio komen waar afwijkende afspraken gelden. De VO school verzorgt in dergelijke gevallen het verkennende onderzoek/ screening naar dyslexie en maakt een kwalitatieve analyse. Afhankelijk van de resultaten van dit verkennend onderzoek wordt bekeken welk traject verder volgt. Soms wordt er eerst RT aangeboden (indien mogelijk) of wordt er bij voldoende aanwijzingen een dyslexie onderzoek afgenomen door het toetsbureau.

#### **Gelden de afspraken voor alle VO - scholen?**

- De afspraken gelden voor alle V(S)O scholen in de Regio Waterland.

#### **Waar stuur ik (groep 8 docent) de dyslexiedossiers heen?**

- U voegt het dossier als bijlage toe aan het Onderwijskundig rapport in Onderwijs Transparant (zie stappenplan in protocol de Waterlandse overstap).

#### **Er is veel werk gestopt in de leesdossiers dyslexie, wat gebeurt daarmee?**

- De basisschool voegt het leesdossier toe aan het onderwijskundig rapport dat wordt overgedragen bij de overstap naar het voortgezet onderwijs. De zorgcoördinator/intake commissie van het VO signaleert bij aanmelding aan de hand van het leesdossier of er sprake is van een vermoeden, of verklaring.

Verdere actie door mentoren, teamleider/ zorgcoördinator.

*bijlage 1A: formulier begeleiding basisschool m.b.t dyslexie*

Naam leerling :  
Geboortedatum :  
Basisschool :  
Contactpersoon :  
Tel Nr. :

1.) Bijvoegen : CITO / onderzoeksverslagen en evt. dyslexieverklaring.

2.) Hoe is de aanpak geweest op de basisschool?

O heeft remedial teaching gekregen gedurende .....weken / maanden / jaren.

O heeft extra hulp in de eigen groep gekregen, bestaande uit:

-----

O heeft gesprekken gevoerd met dyslexiecoach, waar de volgende afspraken mee gemaakt zijn:

-----

Compenserende en dispenserende maatregelen die genomen zijn m.b.t. lezen:

O leerling krijgt langer de tijd voor het lezen van teksten en repetities.

O de teksten worden in een vergroot lettertype aangeboden.

O de leerling mag bij toetsen / overhoringen vragen om een tekst voor te laten lezen als de tekst te moeilijk is.

O teksten worden voorgelezen.

O leerling maakt gebruik van een auditief hulpmiddel (bijvoorbeeld gesproken boeken) namelijk.....  
(invullen naam hulpmiddel)

Hulpmiddel wordt thuis gebruikt

Hulpmiddel wordt op school gebruikt

O anders namelijk:

-----

Compenserende en dispenserende maatregelen die genomen zijn m.b.t. spellen:

O leerling werkt met een eigen spellingsprogramma, te weten: .....

O maakt gebruik van een spelling – spiekschrift.

- O teksten worden gemaakt op de computer
- O leerling is bekend met de spellingscorrectie op de computer
- O leerling schrijft in blokschrift.
- O spellingsfouten worden niet als 'fout' aangemerkt
- O anders, namelijk:

Geen Dyslexieverklaring:

- O Op grond van de gegevens en resultaten uit het dossier is niet eenduidig dyslexie vast te stellen. Geadviseerd wordt om binnen het vervolgonderwijs de vorderingen nauwlettend te volgen.



## *bijlage 1B: vragenlijst docenten*

Om beter inzicht te krijgen in de leerling en of een onderzoek geïndiceerd is vragen wij u deze lijst in te vullen.

Naam Leerling:

Geboortedatum:

### **Voor welke problematiek wordt de leerling voor aangemeld?**

Leesproblemen:

Spellingsproblemen:

Lees- en spellingsproblemen:

### **Hardnekkigheid**

Wanneer zijn de lees-/spellingproblemen ontstaan?

PO: VO:

Welk niveau van ondersteuning is er geboden op het PO?:

- |   |     |      |           |
|---|-----|------|-----------|
| 1. Uitvoering van goed lees- en spellingonderwijs in groepsverband? | Ja: | Nee: | Onbekend: |
| 2. Intensivering van het basisaanbod in de groepssituatie?          | Ja: | Nee: | Onbekend: |
| 3. Remedial teaching?   | Ja: | Nee: | Onbekend: |

Informatie VO?:

- |  |            |                |
|--|------------|----------------|
| 1. Waar zit de leerling momenteel?<br>1 en 2 VMBO of 1, 2 en 3 HAVO/VWO is onderbouw           | Onderbouw: | Bovenbouw      |
| 2. Is er in het VO een periode van gerichte ondersteuning geboden?                             | Ja:        | Nee: Onbekend: |
| 3. Zijn er ook problemen in de schriftelijke taalvaardigheden van de aangeboden vreemde talen? | Ja:        | Nee: Onbekend: |

Wanneer de dossierinformatie beperkt blijkt te zijn en de hardnekkigheid niet op gerichte ondersteuning in het primair of voortgezet onderwijs kan worden vastgesteld, dan dient in de onderbouw van het voortgezet onderwijs eerst een periode van gerichte ondersteuning te worden geboden voordat een eventuele diagnose dyslexie gesteld kan worden. Dit geldt in het bijzonder wanneer alleen sprake is van spellingproblemen.

**Omschrijf de ernst van de problemen en de eventueel geboden ondersteuning :**

## Bijlagen bij aanvraag

Zorg ervoor dat de volgende documenten aanwezig zijn bij het aanmelden in Onderwijs Transparant:

1. Ondertekend toestemmingsformulier door ouders en leerling (vanaf leeftijd 12 jaar).
2. Ingevulde oudervragenlijst.
3. Indien IQ gegeven aanwezig: door bevoegd ondertekend verslag van het onderzoek. Bevoegd zijn: NIP GZ-psycholoog, NVO Orthopedagoog generalist, NIP K&J psycholoog en NIP schoolpsycholoog. In bepaalde gevallen is een NIP psycholoog of NVO Orthopedagoog met de basisaantekening diagnostiek ook voldoende voor de intelligentiebepaling.

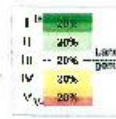
## Aanvraag binnen Onderwijs Transparant

1. Vul de aanvraag zo compleet mogelijk in.
2. Geef bij 'Opmerkingen' zo veel als mogelijk informatie over de leerling die relevant kan zijn voor het onderzoek.

Bijlage 2 voorbeeld bijlage CITO/LVS grafieken toe te voegen aan OKR (bijlage in OT)

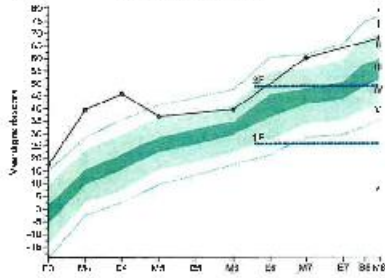
Bijlage: voorbeeld van grafieken ( toe te voegen aan het OKR in Onderwijs Transparant)

**Leerlingrapport**



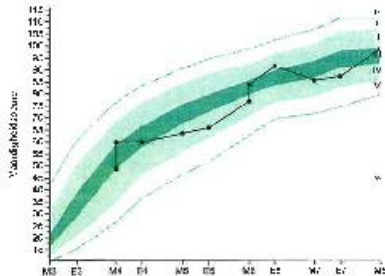
Leerling:

Toets: **Begrijpend lezen 2012**



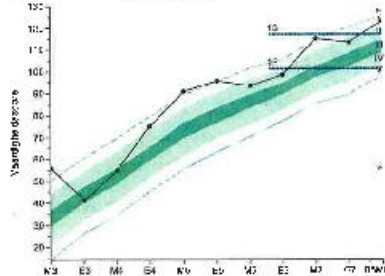
Afr. datum	Jgr	Taak	Toetscore / Vandagscore	Niveau norm. cor.
31-05-10	3	E3 start + 2	44 / 48	I
01-02-11	4	M1 start + 2	48 / 40	I
14-06-11	4	E4 start + 2	48 / 48	I
17-01-12	5	M5 start + 2	38 / 37	I
22-01-13	6	M6 start + 2	34 / 39	II
17-01-14	7	M7 start + 2	47 / 40	I
13-01-15	8	M8 start + 2	45 / 38	II

Toets: **DMT 2006**



Afr. datum	Jgr	Taak	Toetscore / Vandagscore	Niveau norm. cor.
02-12-10	4	M4 Kaart 1+2+3	147ggg / 49	III
18-06-11	4	M4 Kaart 1+2+3	137ggg / 60	II → III
12-06-11	4	E4 Kaart 1+2+3	137ggg / 60	III
25-01-12	5	M5 Kaart 1+2+3	152ggg / 84	IV
14-06-12	5	E5 Kaart 1+2+3	139ggg / 66	IV
15-01-13	6	M6 Kaart 1+2+3	232ggg / 77	IV
19-03-13	6	E6 Kaart 1+2+3	253ggg / 84	III
04-03-13	6	E6 Kaart 1+2+3	278ggg / 91	II
15-01-14	7	M7 Kaart 1+2+3	269ggg / 86	IV
03-03-14	7	E7 Kaart 1+2+3	263ggg / 87	IV
21-01-15	8	M8 Kaart 1+2+3	249ggg / 76	III

Toets: **Rek-Wlek 2012**



Afr. datum	Jgr	Taak	Toetscore / Vandagscore	Niveau norm. cor.
22-01-10	3	M3	48 / 63	I
27-05-10	3	E3	40 / 41	III
31-01-11	4	M4	42 / 66	III
07-08-11	4	E4	49 / 75	I
29-01-12	5	M5	52 / 91	I
14-06-12	5	E5	74 / 66	I
10-01-13	6	M6	76 / 84	II
07-08-13	6	E6	81 / 93	II
15-01-14	7	M7	86 / 115	I
04-08-14	7	E7	81 / 114	II
15-01-15	8	M8 (1-5)	81 / 123	I

### *Bijlage 3. Afkortingen zoals je die in het onderwijsveld kunt tegenkomen*

AVI	Analyse van Individualiseringsvormen, niveauaanduiding lezen van teksten
BOOT	Breed Onafhankelijk OndersteuningsTeam (voor Primair onderwijs Waterland)
CA	Centrale Aanmelding
CBCL	Child Behavior Checklist
CITO	Centraal Instituut Toets Ontwikkeling
DL	Didactische leeftijd
DLE	Didactische leeftijdsequivalent
DMT	Drie Minuten Toets. Technisch lezen op woordniveau
DOR	Digitaal Onderwijskundig Rapport
GZ-psych.	Gezondheidszorgpsycholoog met registratie
HAVO	Hoger Algemeen Vormend Onderwijs
IB	Interne begeleider van de basisschool
IQ	Intelligentiequotiënt
IR	Inzichtelijk rekenen
ISK	Internationale Schakelklas
IVO	Instaptoets Voortgezet Onderwijs
LVS	Leerling- en onderwijsvolgsysteem voor het basisonderwijs
LVS	Leerlingvolgsysteem
LWOO	Leerweg Ondersteunend Onderwijs
NDT	Nederlandse Differentiatie Testserie
NIO	Nederlandse Intelligentietest voor Onderwijsniveau
NIP	Nederlands Instituut voor Psychologen
NSCCT	Niet Schoolse Cognitieve Capaciteiten Test
NVO	Nederlandse Vereniging van Orthopedagogen en Onderwijskundigen
nww	niet werkwoorden
OPDC	Ortho-pedagogisch didactisch centrum, ondersteunt scholen en leerlingen in het V. O.
OT	Bureau Onderwijs Transparant
PCL	Permanente Commissie Leerlingenzorg (voortgezet onderwijs)
PMT-K2	Prestatie Motivatie Test voor Kinderen
PO	Primair Onderwijs
PRO	Praktijkonderwijs
RVC	Regionale Verwijzingscommissie (indicaties LWOO en PRO)
SBO of SBAO	Speciaal Basis Onderwijs
SBZW	Schoolbegeleiding Zaanstreek Waterland
SEO	Sociaal-emotionele ontwikkeling
SO	Speciaal onderwijs (voor leerlingen basisschoolleeftijd )
SON – R	Snijders-Oomen non-verbale intelligentie test voor 5 ½ - 17 jaar
SOS	School & Onderwijs Service (telefoonnummer 0299 -687330)
SOS	Bureau school en onderwijs service
SVL	Schoolvragenlijst (voor schalen: zie POVO-overdrachtsformulier)
SVS	Schaal Vorderingen in Spellingvaardigheid

SWV	Samenwerkingsverband Voortgezet Onderwijs Waterland
TBL	Toets Begrijpend Lezen
TLV	Toelaatbaarheidsverklaring
TLV commissie	Commissie die aanvragen voor toelaatbaarheidsverklaringen behandelt en toekent
TRF	Teacher 's Report Form
VMBO	Vorbereidend Middelbaar Beroepsonderwijs
VO	Voortgezet Onderwijs
VO loket waterland	Centraal loket voortgezet onderwijs voor advies en (aan) vragen arrangementen, toelaatbaarheidsverklaringen
VS	Vaardigheidsscores
VSO	Voortgezet speciaal onderwijs
VWO	Vorbereidend Wetenschappelijk Onderwijs
WISC-III	Wechsler Intelligence Scale Children versie 3 (6 t/m 17 jaar)
ww	werkwoorden
YSR	Youth Self Report
CvTE	College voor Toetsen en Examens (Centrale Eindtoets)