

# Werken aan succes!

REBOUND TOM  
SWVVO WATERLAND

## Inhoud

Rebound TOM .....	4
Missie .....	4
Waar, wat, voor wie en hoe(lang) .....	4
Waar.....	4
Wat.....	4
Voor wie .....	4
Capaciteit.....	5
Kosten.....	5
Hoe (lang) .....	5
Kernwaarden .....	6
Maatwerk organiseren.....	7
Leren In Veiligheid .....	7
Professionals trainen.....	7
Doorlopend onderwijsaanbod.....	8
Pedagogisch – didactisch klimaat op Rebound TOM.....	8
Pedagogisch Klimaat Rebound TOM .....	8
De basisbehoefte ‘competentie’ .....	9
De basisbehoefte ‘autonomie’ .....	9
De basisbehoefte ‘relatie’ .....	9

Didactisch Klimaat Rebound TOM .....	10
Uitwisselen van informatie tussen school en Rebound TOM.....	10
Het team van Rebound TOM.....	10
Leren in Veiligheid .....	11
Gezamenlijke waarden en speerpunten .....	12
Basisregels: praktische uitvoering op Rebound TOM .....	14
Algemeen .....	14
Eten en drinken.....	14
Medicijngebruik.....	14
Roken .....	14
Fietsen en scooters .....	15
Leerlingen op de gang.....	15
Toiletbezoek .....	15
Telefoongebruik.....	15
Pauzes .....	15
Lokalen .....	16
Dagindeling.....	16
Algemene regels bij te laat komen, absentie en ziekte .....	16
Protocollen en reglementen Rebound TOM .....	18

Bijlage

Bijlage 1



## Rebound TOM

Rebound TOM is er voor leerlingen die tijdelijk ondersteuning nodig hebben op een locatie buiten de school om na enige tijd het onderwijsprogramma weer op de eigen school te kunnen voortzetten. Rebound TOM biedt een onderwijs-zorg arrangement voor leerlingen die op een voortgezet onderwijs school in de Regio Waterland zitten, waarbij nauw wordt samengewerkt met school, leerling, jeugdhulp en ouders.

Voor leerlingen en hun ouders, de aanmeldende scholen en medewerkers van Rebound TOM is het plezierig om op de hoogte te zijn van hoe wij hier samen met elkaar werken. In dit document “Werken aan succes” vind je de kernwaarden en de algemene regels die wij toepassen.

### **Ons motto is: Werken aan succes!**

#### Missie

Op Rebound TOM bieden wij leerlingen met specifieke onderwijsbehoeften tijdelijk passend onderwijs in combinatie met jeugdhulp met als doel om de leerling zo optimaal toegerust mogelijk in de eigen school te laten terugkeren. De onderwijsbehoefte (instructie - en ondersteuningsbehoefte) van leerlingen staat centraal. De leerlingen in de klas hebben verschillende doelen, daarom staat maatwerk centraal. Wat alle leerlingen gemeen hebben is dat we werken aan zelfstandigheid, de relatie/ samenwerking met anderen en vertrouwen in het eigen kunnen.

## Waar, wat, voor wie en hoe(lang)

#### Waar

Rebound TOM is gevestigd op een aparte schoollocatie te Edam en beschikt over eigen lokalen en spreekruimtes.

#### Wat

Rebound TOM is een voorziening waar onderwijs en (jeugd)hulpverlening samenwerken om de leerling zodanig te versterken dat deze succesvol terug kan naar de eigen school en op die manier schooluitval te voorkomen.

#### Voor wie

Rebound TOM is een bovenschools onderwijsarrangement voor leerlingen die ingeschreven staan in het regulier voortgezet onderwijs in Waterland. De voorziening is bedoeld voor jongeren die om reden van motivatieproblemen (binnen schoolsetting) en/of gedragsproblemen en/of problemen in het tweede/derde milieu (of een combinatie van deze problemen) tijdelijk niet het lesaanbod in hun reguliere school kunnen volgen. Het gaat om leerlingen die dreigen uit te vallen en tijdelijk niet meer binnen de leerlingenzorg in en rond de school geholpen kunnen worden, maar wel gemotiveerd zijn of kunnen

worden om hun opleiding binnen het regulier onderwijs te vervolgen. Rebound TOM biedt geen plaats aan leerlingen waarvan de verwachting is dat zij naar voortgezet speciaal onderwijs moeten doorstromen.

De leerlingen werken op Rebound TOM door aan hun eigen schoolwerk. De school van de leerling zorgt ervoor dat de leerling over de juiste lesstof kan beschikken zodat er zo min mogelijk wordt afgeweken van het eigen schoolprogramma. In de groep zijn altijd een bevoegde docent en een onderwijsassistent aanwezig om de leerling te begeleiden bij schoolwerk. Een leerling kan tijdelijk voltijd of deeltijd, waarbij ook nog lessen op de eigen school gevolgd kunnen worden, geplaatst worden. Medewerkers met een jeugdzorgachtergrond ondersteunen de leerling en ouders en scholen.

### Capaciteit

Rebound TOM is een kleinschalige voorziening, er kunnen maximaal 12 leerlingen tegelijkertijd geplaatst zijn. De verblijfsduur is in principe maximaal 10 weken bij een voltijdsplaatsing (exclusief schoolvakanties). Voor leerlingen die in deeltijd geplaatst worden wordt in overleg vastgesteld hoe lang ze verblijven. In sommige gevallen is het mogelijk om een traject te verlengen, maar dit is niet vanzelfsprekend. Een leerling kan gedurende zijn of haar onderwijstijd in het voortgezet onderwijs meerdere keren gebruik maken van Rebound TOM, maar per schooljaar maximaal 1 keer.

### Kosten

Rebound TOM is een samenwerking tussen het voortgezet onderwijs en gemeenten (jeugdzorg) en wordt bekostigd door het samenwerkingsverband VO en de gemeenten in de regio Waterland. Het onderwijzend personeel is in dienst van het Samenwerkingsverband. Levvel-medewerkers verzorgen de aanvullende pedagogische ondersteuning/ jeugdhulp.

### Hoe (lang)

Omdat elke leerling en situatie uniek is, wordt voor elke leerling een traject op maat afgesproken, maar een aantal zaken zijn standaard. Een leerling blijft altijd ingeschreven op de eigen school. De leerling werkt aan het eigen onderwijsprogramma. Dat betekent dat de school voordat de leerling op Rebound TOM kan starten het schoolwerk klaar heeft 'gezet' en verantwoordelijk is voor toetsen en de schoolse voortgang. De school heeft een onderwijs perspectiefplan (OPP) met leerling en ouders afgestemd en samen met een vertegenwoordiger van onderwijs en jeugdzorgmedewerkers van Rebound TOM wordt afgesproken wat de meest wenselijke aanpak is.

Op de Rebound TOM is sprake van een vaste dagindeling, waardoor de leerling duidelijk weet wanneer er gewerkt wordt aan het eigen onderwijsprogramma en wanneer andere zaken aandacht krijgen.

Soms zijn leerlingen gebaat bij een langere tijd een aantal dagdelen vanuit Rebound TOM te werken, soms is een aaneengesloten periode waarbij de leerling en school even apart tot rust kunnen komen wenselijk. In het laatste geval wordt van de mentor van de eigen school verwacht dat deze tenminste 2 maal gedurende het verblijf de leerling op de voorziening komt bezoeken.

Tijdens het startgesprek op Rebound TOM wordt een plan van aanpak gemaakt als onderdeel van het (nieuwe) OPP, bovenstaande zaken doorgenomen en met alle betrokkenen afspraken gemaakt.

## Kernwaarden

### **Doen wat werkt: de kernwaarden van onze voorziening.**

In het kader van Identiteit, Schoolklimaat en **Succes** zijn er waarden geformuleerd voor Rebound TOM.

1. We bieden **kwaliteit** in ons onderwijs.  
Rebound TOM is een voorziening waar de basiskwaliteit op orde is. Door ruimte te geven aan uitvoering en scholing op het gebied van flexibele en innovatieve programma's en leeractiviteiten komen we tegemoet aan de onderwijs en ondersteuningsbehoefte van onze leerlingen.
2. We staan voor een **veilige** school.  
Rebound TOM is een voorziening waar we open, respectvol en direct met elkaar communiceren. We werken in teamverband (leerlingen, ouders en school) aan een veilig schoolklimaat (fysiek en geestelijk welbevinden).
3. We geven Richting, Ruimte en Ruggensteun aan **talent** en bieden **maatwerk**.  
Rebound TOM is een voorziening waar gewerkt wordt in een leer- en werkomgeving, gebruikmakend van adequate ICT-ondersteuning. Ons onderwijs is gericht op het optimaal ontwikkelen van competenties, leerprestaties en talenten van de leerlingen. We stimuleren de leerling om actief en initiatiefrijk te zijn en het maximale uit zichzelf te halen. Onze begeleidingsstijl verloopt van sturend > naar begeleidend > naar coachend.
4. We zijn een **zorglocatie**.  
Rebound TOM is een voorziening waar aandacht is voor persoonlijke begeleiding van de leerling. Dit realiseren we in samenwerking met de aan Rebound TOM verbonden hulpverleners van Level, het zorgteam en mentor van de school van de leerling en ouders.
5. We hebben een **voorbeeldfunctie**  
Rebound TOM is een voorziening die leerlingen en scholen ondersteunt in het herstellen van een (dreigende onderbreking van hun) onderwijsontwikkeling en onderlinge relaties. Dit realiseren we door een goed voorbeeld te geven. We gaan open en respectvol in gesprek met leerling, ouders en school en staan open voor - en leren van kritiek.

## Visie en Ambitie

*Het samenwerkingsverband wil voor zoveel mogelijk leerlingen passend onderwijs, zoveel mogelijk thuisnabij, mogelijk maken.*

*Door leerlingen in nauwe samenwerking met de eigen school en ouders, op een externe locatie, tijdelijk, de ruimte te bieden competenties te ontwikkelen en/of (negatieve) interactiepatronen te doorbreken om te voorkomen dat leerlingen van school moeten wisselen of definitief uitvallen.*

Voor Rebound TOM betekenen deze ambities:

### Maatwerk organiseren

De onderwijsbehoefte (instructie- en ondersteuningsbehoefte) van leerlingen staat centraal. Dat betekent dat we een leerling uitdagen op zijn/haar niveau aan de hand van de leerroute en materiaal van de eigen school. De leerling kan rekenen op veel individuele begeleiding binnen en naast het programma waarin het zelfstandig kunnen functioneren en werken aan de eigen leerroute in een klas stelselmatig geoefend wordt. Om dit te kunnen realiseren maken we gebruik van activerende werkvormen en didactische begeleiding door docenten en op locatie ondersteuning door zorgmedewerkers zodat de leerling zo min mogelijk tijd verliest en het tempo en de ontwikkeling kan lopen die bij hem/haar past.

### Leren In Veiligheid

Een positief en veilig pedagogisch klimaat is voorwaardelijk om de leerlingen die tijdelijk op de Rebound TOM geplaatst worden opgevangen zo snel mogelijk te laten wennen en optimaal te kunnen ondersteunen bij hun leerontwikkeling. Op Rebound TOM werken wij volgens de methode LIV (leren in veiligheid) om dit te bewerkstelligen.

### Professionals trainen

Medewerkers worden gestimuleerd om met elkaar 'in beweging' te zijn en zich blijvend te ontwikkelen, in relatie tot de schoolontwikkeling; waarbij gebruik wordt gemaakt van een persoonlijk ontwikkelingsplan op basis van individuele doelen. Voor Rebound TOM staan de komende jaren in het teken van het ontwikkelen en toepassen van activerende werkvormen, stimuleren van executieve functies, lesobservaties en feedbackgesprekken en Intervisie. Jaarlijks wordt met het team een ontwikkelplan op schoolniveau geformuleerd welke ook geëvalueerd wordt en het jaar daarna resulteert in een nieuw ontwikkelplan. (PDCA-cyclus).



## Doorlopend onderwijsaanbod

Omdat Rebound TOM binnen het samenwerkingsverband een bijzondere plek inneemt t.a.v. zorgleerlingen is de relatie en intensieve samenwerking met de school waar de leerling vandaan komt en weer naar toe terug gaat is van groot belang.

Het is belangrijk de opgedane kennis zo goed mogelijk met elkaar te delen zodat fouten niet opnieuw gemaakt worden en goed practises met elkaar worden gedeeld om de effectieve aanpak zo goed mogelijk voor te zetten na terugplaatsing op de school. Hierbij wordt handelingsgericht werken (HGW) als uitgangspunt gebruikt. In de laatste fase van de plaatsing op Rebound TOM maakt het team een rapportage voor de leerling. Deze wordt besproken met de leerling/ ouders en school. Er staan handelingsadviezen in en het geeft duidelijk weer welke kwaliteiten en ontwikkeldoelen de leerling heeft. (Zie bijlage)

## Pedagogisch – didactisch klimaat op Rebound TOM

### Pedagogisch Klimaat Rebound TOM

Op Rebound TOM zijn wij verantwoordelijk voor een positieve, veilige en schone leeromgeving waarin wederzijds respect centraal staat. De waarden Kwaliteit, Veiligheid en Succes geven richting aan het pedagogisch klimaat.

Op Rebound TOM hanteren wij het CAR-Model van Luc Stevens. Relatie, autonomie en competentie zijn de drie psychologische basisbehoeften om ontwikkeling en motivatie te kunnen waarborgen:

- Relatie: Anderen waarderen mij en willen met mij omgaan.
- Autonomie: ik heb invloed op mijn traject en ik kan dingen zelf doen.
- Competentie: Ik weet wat ik kan en heb geloof en plezier in mijn kunnen.

Het pedagogisch klimaat wordt door de leerkracht met behulp van de volgende drie elementen opgebouwd:

- De manier van omgaan met leerlingen;
- Het didactisch handelen
- De organisatie van het werken in de klas (klassenmanagement)

### De basisbehoefte 'competentie'

Het gaat er op Rebound TOM om:

1. Het geloof van leerlingen in eigen kunnen te vergroten (interactie).
2. Leerlingen plezier hebben en houden in het eigen kunnen (interactie).
3. Leerlingen leren wat ze wel en niet kunnen zeggen en doen (interactie).
4. Dat studenten ervaren dat hun vragen en problemen belangrijk zijn voor het werk van de groep (instructie).
5. Leerlingen in staat zijn hun leerbehoeften aan te geven en hun vorderingen te overzien en te waarderen (instructie).
6. Dat leerlingen in staat gesteld worden hun bijzondere kwaliteiten te laten zien (instructie).

### De basisbehoefte 'autonomie'

Het gaat er bij deze behoefte op Rebound TOM om:

1. Dat leerlingen het gevoel hebben dat iets ondernomen kan worden zonder dat daarbij hulp van anderen nodig is (interactie).
2. Het bieden van ervaringen met onafhankelijkheid aan de leerlingen, bijvoorbeeld leerlingen stimuleren tot het nemen van initiatieven (interactie).
3. Dat het denken in goed of fout genuanceerd wordt. Dingen lukken of lukken niet (interactie).
4. Ruimte geven aan leerlingen om op zoek te gaan naar antwoorden op hun vragen en problemen (instructie).
5. Dat leerlingen zich in een omgeving (lokaal) bevinden dat zo is ingericht dat leerlingen zonder veel oponthoud of storing de leer- en hulpmiddelen kunnen pakken (klassenmanagement).
6. Stimuleren van eigen initiatieven van leerlingen voor de verzorging van het lokaal (klassenmanagement).

### De basisbehoefte 'relatie'

Als gekeken wordt naar relatie gaat het erom:

1. Met leerlingen een relatie te leggen of op te bouwen (interactie).
2. Leerlingen het gevoel of de wetenschap geven dat ze door anderen gewaardeerd worden (interactie).
3. Leerlingen het gevoel geven dat omgang en contact op prijs worden gesteld (interactie).
4. Dat leerlingen zich veilig voelen (interactie).
5. Leerlingen zich veilig voelen om vragen te stellen en hun problemen te noemen (instructie).
6. Contact tussen leerlingen bevorderen door verschillende tafelopstellingen (klassenmanagement).

7. Dat de tijd goed ingedeeld wordt; hierbij gaat het om het ritme van les- en instructietijd, om groepsmomenten en individuele activiteiten en om momenten van zelfstandig of gestuurd werken (klassenmanagement).

### Didactisch Klimaat Rebound TOM

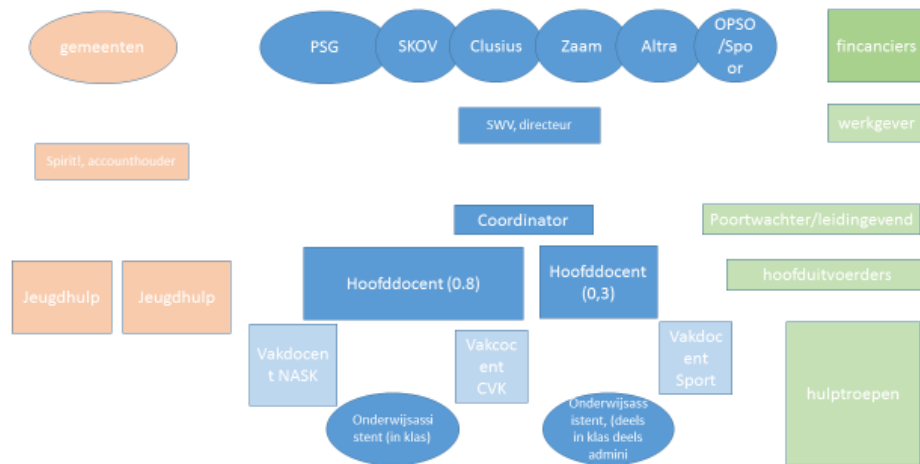
Rebound TOM is een school met de ambitie om alle leerlingen ongeacht individuele (culturele) verschillen, zo goed mogelijk handelingsgericht te begeleiden in hun leerproces zodat alle leerlingen zich kunnen verbeteren op gebied van leervorderingen en competenties. De onderwijs- en ondersteuningsbehoefte van de leerling staat centraal. Dat betekent dat we de leerling maximaal uitdagen met een gepersonaliseerd lesaanbod op zijn/haar niveau, aan de hand van het programma en materiaal van de eigen school, dat door de school van de leerling aan Rebound TOM wordt overgedragen voor aanvang van de plaatsing. Voor elke leerling wordt met de school afgesproken welke toetsen worden afgenomen.

### Uitwisselen van informatie tussen school en Rebound TOM

Alle scholen maken gebruik van een Leerling Volg Systeem (LVS) waarin ze de voortgang van de leerling bijhouden en notities maken die van belang zijn om een leerling goed te ondersteunen. Rebound TOM houdt de ontwikkeling van de leerling bij in een aparte digitale omgeving: Onderwijs Transparant. De vorderingen in de klas en het gedrag in de klas worden in de vorm van een logboek in korte notities bijgehouden. De contactpersoon van school, veelal de ondersteuningscoördinator, kan met behulp van een inlogcode meelesen en is zo altijd op de hoogte van de ontwikkeling van een leerling. De medewerkers van Levvel schrijven hun aantekeningen niet in dit logboek. Zij bewaren hun notities in een apart beveiligd systeem. De voortgang van de leerling wordt twee wekelijks met een gedragsdeskundige besproken. Gedurende en aan het eind van de plaatsing worden adviezen die onderwijs en zorgmedewerkers samen geven, gedeeld met leerling, ouders en school. Tijdens het eindgesprek wordt de rapportage besproken met leerling ouders en school. Deze wordt via OT online met school gedeeld, evenals de handelingswijzer. Privacygevoelige informatie wordt alleen gedeeld met toestemming van betrokkenen. Het logboek in Onderwijs Transparant wordt conform privacywetgeving maximaal 3 jaar gearchiveerd en vervolgens verwijderd.

### Het team van Rebound TOM

Rebound TOM is een voorziening waar onderwijs en (jeugd)hulpverlening samenwerken. In de klas zijn altijd een bevoegde docent en een onderwijsassistent aanwezig. Vakonderwijs in de exacte vakken wordt door een bevoegde en bekwame vakdocent verzorgd. Sport wordt een keer per week door een aangeboden in een sportschool op korte loopafstand van Rebound onder leiding van een trainer. Er gaat vanuit Rebound ook begeleiding mee naar de sportles. Begeleiding aan leerling, gezin en school van herkomst wordt door medewerkers van jeugdzorg organisatie Levvel geboden.



## Leren in Veiligheid

Leren in Veiligheid is een manier van omgaan met elkaar waarbij je/de leerling leert dat het heel belangrijk is dat er een plezierige rust en orde in de lessen is om echt fijn te kunnen leren en studeren. Je leert ook plannen en zelfstandig werken. Leerlingen en leraren zijn daar samen verantwoordelijk voor.

### De docenten zorgen voor Structuur en Veiligheid in de lessen door middel van:

Duidelijke instructies aan het begin van de les over wat er tijdens de lesdag gaat gebeuren. De planning staat elke dag op het bord en er wordt gewerkt met een time-timer (klok).

**Zf = Zelfstandig werken met fluisteren.** De leerling werkt zelfstandig, maar mag fluisterend overleggen over de lesstof. Leerlingen steken geen vinger op, de docent loopt langs. Op het moment dat de leraar langsloopt, kan de leerling om hulp vragen. Dat noemen we “uitgestelde aandacht”, leerlingen leren om even te wachten alvorens hun vraag te stellen. Op deze manier leer je steeds beter zelf problemen op te lossen.

**Zs = Zelfstandig stil werken.** Dit doen we 1 keer 15 minuten per dag. De uitgestelde aandacht wordt hier getoetst, want doordat iedereen stil is, kun je geen vragen stellen. Het heeft als doel dat de leerling zelfstandig met de lesstof aan de slag gaat en ook ermee leert omgaan in het geval van vastlopen. We proberen leerlingen hiermee ook voor te bereiden op lessen volgen op de school van herkomst, waar de docent ook niet altijd de gelegenheid heeft om leerlingen te helpen op het moment dat ze dat willen. En op deze scholen wordt soms ook stilte van de leerlingen gevraagd. Tot slot is het goed dat leerlingen oefenen met het tot werken komen in stilte, wat soms een uitdaging vormt voor de leerlingen op Rebound. De docent corrigeert leerlingen tijdens Zs enkel non-verbaal. Indien er meer begeleiding nodig is, dan wordt de leerling buiten het lokaal meegenomen om een gesprek te voeren.

**Afspraken die bij LIV horen:**

- Bij ZS blijf je op je plek.
- Bij ZS ben je stil.
- Bij Zf mag je fluisteren waar nodig.
- Bij Zf mag je lopen om je schoolspullen te pakken uit je kluisje.

**Gezamenlijke waarden en speerpunten**

De volgende gezamenlijke waarden vinden we op Rebound TOM erg belangrijk: **Kwaliteit, Veiligheid en Welbevinden.** Daarom hebben we de volgende afspraken voor leerlingen en personeel:

Waarde	Gedragsverwachting aan leerlingen	Gedragsverwachting aan collega's
<b>Veiligheid</b>	Ik gedraag me rustig in de school	Ik stimuleer gewenst gedrag
<b>Kwaliteit</b>	Ik zorg voor een schone school en een fijne sfeer	Ik houd leerlingen en collega's aan de afspraken op een positieve manier

<b>Welbevinden</b>	Ik ben aardig voor mezelf en anderen	Ik heb oog voor alle mensen in de school en stel me behulpzaam op
--------------------	--------------------------------------	---

In het team hebben we besproken om een gemeenschappelijke taal te spreken naar de leerlingen. Hiervoor hebben we speerpunten samengesteld:

**We luisteren naar elkaar.**

We laten elkaar uitspreken en we houden rekening met de behoeften die worden uitgesproken door de ander.

**We zorgen voor een veilige schooltijd.**

We gedragen ons respectvol, zodat iedereen zich veilig kan voelen. We lachen elkaar niet uit maar supporten elkaar. We nemen enkel de dingen mee die we nodig hebben voor school en geen dingen die kunnen zorgen voor een onveilige sfeer. We gebruiken prettig taalgebruik.

**We houden ons aan de afspraken.**

We houden ons aan de planning en de afspraken zoals die zijn geformuleerd.

**We werken aan onze eigen doelen.**

Je bent hier voor jezelf. Richt je op jouw eigen ontwikkeling en niet op die van je klasgenoot. We accepteren dat er voor de verschillende leerlingen afzonderlijke afspraken zijn gemaakt.

**We zorgen voor onszelf.**

Geef je grenzen en behoeften aan op Rebound TOM.

## Basisregels: praktische uitvoering op Rebound TOM

Elke school heeft eigen afspraken. Op Rebound TOM proberen we aan te sluiten op de afspraken die op veel scholen gelden. We hebben duidelijke afspraken in de school. Alle collega's maken er werk van om deze regels na te (laten) leven. Voorbeeldgedrag maakt hier een belangrijk deel van uit.

### Algemeen

- We gaan respectvol met elkaar om.
- Op school spreken we allemaal Algemeen Beschaafd Nederlands (ABN).

### Eten en drinken

- We bieden de leerlingen in de ochtend bij binnenkomst een kopje thee aan (zonder suiker). Daarnaast is enkel het drinken van water uit een fles toegestaan in het leslokaal.
- De leerlingen eten in het pauzelokaal. In de lokalen gebeurt dit alleen bij uitzondering en met toestemming en onder toezicht van de docent. We ruimen alles netjes weer op na de pauze.
- Tijdens het ommetje is eten en drinken toegestaan.
- De kantine van de Triade mag ook bezocht worden door de leerlingen om in de pauze een broodje te kopen. Tijdens de eerste pauze lopen de docenten met de leerlingen mee. Tijdens de tweede pauze mogen leerlingen ook buiten de school eten/drinken kopen.
- Leerlingen mogen altijd fruit en gezonde koeken uit de fruitschaal pakken.
- Energiedrankjes zijn niet toegestaan.

### Medicijngebruik

- Ouders wordt bij aanvang van het traject gevraagd of er sprake is van medicijngebruik.
- Indien van toepassing, dan wordt de medicatie door de leerling zelf meegenomen en ingenomen/gebruikt.
- De medewerkers van Rebound nemen geen medicatie in bewaring en delen deze dus ook niet uit.
- Wanneer de leerling vraagt om een paracetamol, dan nemen we daarvoor contact op met ouders. Indien de ouders toestemming geven dan kan de paracetamol worden verstrekt.

### Roken

- We zijn een rookvrije school, dus binnen en op ons terrein wordt niet gerookt of gevaped. Dit geldt ook voor alle leerlingen, medewerkers, ouders en gasten in het gebouw.
- Indien leerlingen roken, dan stelt Rebound TOM hier de ouders van op de hoogte.

### Fietsen en scooters

- Fietsen staan op slot en in de rekken. We hebben een eigen fietsenrek voor onze ingang.
- Scooters staan uitsluitend voor onze ingang naast het fietsenrek.

### Leerlingen op de gang

- Leerlingen mogen het lokaal verlaten als de docent daar toestemming voor geeft.
- We gedragen ons rustig op de gang.

### Toiletbezoek

- Leerlingen kunnen in de pauze naar het toilet gaan.
- Wanneer een leerling buiten de pauze vraagt om naar het toilet te gaan, dan geven we daarvoor toestemming, met de mededeling dat het de bedoeling is om dit in de pauze te doen.
- Tijdens de klassikale les geven we geen toestemming om naar het toilet te gaan.

### Telefoongebruik

- Tijdens de lesdag liggen de telefoons “uit of op stil” in de kluis.
- In de tweede pauze mogen leerlingen hun telefoon bij zich hebben (tussen 12.30 en 13.00 uur)
- In uitzonderlijke situaties mogen mobiele telefoons in het lokaal gebruikt worden als het een lesdoel dient en uitsluitend met toestemming van de docent. Dit kan bijvoorbeeld voorkomen om in magister duidelijkheid te krijgen over het huiswerk of lesactiviteiten.
- Het maken van foto-film en geluidsopnames van andere personen is verboden, tenzij het een lesdoel dient en uitsluitend met nadrukkelijke toestemming van de docent, leerling en ouders. Zie ook AVG-wetgeving over dit onderwerp.

### Pauzes

- Alle leerlingen bevinden zich in de eerste pauze in het pauzelokaal onder begeleiding van minimaal 1 medewerker.
- Tijdens de tweede pauze mogen leerlingen zelfstandig pauze houden in het pauzelokaal, in de discokamer en/of buiten het schoolterrein van de Triade.
- Tijdens de pauze stimuleren de medewerkers het eten en drinken door de leerlingen.
- Er staat een fruitschaal in het pauzelokaal waar altijd fruit en gezonde tussendoortjes liggen die de leerlingen mogen eten.



## Lokalen

- Alle leerlingen hebben een kluisje waar ze hun spullen in opbergen in het lokaal.
- Na afloop van een les zorgen leerlingen en docent samen voor een opgeruimd lokaal.
- Er zijn geen leerlingen in het lokaal zonder dat er toezicht is van een docent.
- Kauwgum is niet toegestaan in de klas.
- De jas wordt in de klas aan de kapstok gehangen.

## Dagindeling

De lesdag duurt van 9.00 tot 14.30 uur. De dag wordt als volgt verdeeld:

Bij binnenkomst: jas ophangen & telefoon in de bak. Deze bak gaat in de kluis.

09.00 uur: Starten met burgerschap & een kopje thee

09.15 Z-tijd 1: aan de slag met je schoolwerk

10.00 ZS-tijd 2: 15 minuten werken in stilte

10.30 uur: kleine pauze, 15 minuten onder toezicht

10.45 uur: Z-tijd 3: zelfstandig werken/toets maken

11.30 uur: Z-tijd 4: Zelfstandig werken

12.00 uur: ommetje (zonder telefoon)

12.30 uur: grote pauze voor medewerkers en leerlingen, 30 minuten (telefoon toegestaan)

13.00 uur: leeskwartiertje

13.15 uur: klassikale les

14.15 uur: Einde lesdag: evaluatie + logboek invullen

14.30 uur: Alle leerlingen uiterlijk om 14.30 uur naar huis

\*Op de maandag hebben we geen klassikale les, maar hebben we sportles van 13.00 tot 14.00 uur.

\*Toetsen worden gemaakt tijdens Z-tijd 3.

## Algemene regels bij te laat komen, absentie en ziekte

Veelvuldig te laat komen verstoort het onderwijsleerproces in hoge mate en de leerling raakt achter. De ouders/verzorgers wordt dan ook gevraagd hier mede toezicht op te houden, zodat van twee kanten wordt ingezet om te laat komen tegen te gaan. Wanneer leerlingen niet of later naar school kunnen komen bellen ouders vóór 9 uur naar Rebound TOM. Wanneer de leerling er niet is om 9 uur, dan nemen de medewerkers contact op met de ouders van de leerling.

In Onderwijs Transparant wordt bijgehouden welke tijden de leerlingen aanwezig zijn in een wekelijks verzuimoverzicht. De school van herkomst kan dit overzicht inzien en meldt waar nodig bij leerplicht als er sprake is van verzuim.

## Protocollen en reglementen Rebound TOM

Bijlage Rapportage

Bijlage Pestprotocol Rebound TOM

Bijlage Privacy protocol Samenwerkingsverband

Bijlage Meldcode huiselijk geweld en kindermishandeling: afwegingskader Onderwijs en leerplicht

Bijlage Klachtenprocedure

Bijlage Calamiteitenplan De Triade

Bijlage Regels en wetgeving, ook op Rebound TOM

Bijlage Algemene regels bij verwijderingen, time-out en incidenten

Bijlage kwaliteitscyclus: ontwikkelplan Rebound TOM en jaarverslag Rebound TOM

*Checklist inhoud Veiligheidsplan:*

*Calamiteitenplan: opvang, nazorg en informatievoorziening. Plan Triade opgevraagd bij Triade*