

Werken aan succes!

REBOUNDTOM

BELEIDSDOCUMENT, VASTGESTELD DOOR BESTUUR D.D. 15-01-2020 |

Inhoud

ReboundTOM	2
Missie	2
Waar, wat, voor wie en hoe	2
<i>Waar</i>	2
<i>Wat</i>	2
<i>Voor wie</i>	2
<i>Capaciteit</i>	3
<i>Kosten</i>	3
<i>Hoe</i>	3
Kernwaarden	4
Visie en Ambitie.....	5
<i>Maatwerk organiseren</i>	5
<i>Leren In Veiligheid</i>	5
<i>Professionals trainen</i>	5
<i>Doorlopend onderwijsaanbod</i>	5
Pedagogisch – didactisch klimaat op ReboundTOM.....	6
Pedagogisch Klimaat ReboundTOM.....	6
<i>De basisbehoefte ‘competentie’</i>	6
<i>De basisbehoefte ‘autonomie’</i>	6
<i>De basisbehoefte ‘relatie’</i>	7
Didactisch Klimaat ReboundTOM	7
Uitwisselen van informatie tussen school en ReboundTOM	7
Het team van ReboundTOM.....	8
Leren in Veiligheid	8
Gezamenlijke waarden.....	9
Basisregels: praktische uitvoering op ReboundTOM	10
Bijlagen: Protocollen en reglementen ReboundTOM.....	12

ReboundTOM

ReboundTOM is voor leerlingen die tijdelijk ondersteuning nodig hebben op een locatie buiten de school om na enige tijd het onderwijsprogramma weer op de eigen school te kunnen voortzetten. ReboundTOM biedt een onderwijs-zorg arrangement voor leerlingen die op een voortgezet onderwijs school in de Regio Waterland zitten, waarbij nauw wordt samengewerkt met school, leerling, jeugdhulp en ouders.

Voor leerlingen en hun ouders, de aanmeldende scholen en medewerkers van ReboundTOM is het plezierig om op de hoogte te zijn van hoe wij hier samen met elkaar werken. In dit document “Werken aan succes” vind je de kernwaarden en de algemene regels die wij toepassen.

Ons motto is: Werken aan succes!

Missie

Op ReboundTOM bieden wij leerlingen met specifieke onderwijsbehoeften (instructie- en ondersteuningsbehoeften) tijdelijk passend onderwijs in combinatie met jeugdhulp met als doel om de leerling zo optimaal toegerust mogelijk in de eigen school te laten terugkeren. De onderwijsbehoeften van leerlingen staan centraal. Dit betekent dat we een leerling maximaal uitdagen op zijn niveau, waarbij het ook gaat om zelfstandigheid, de relatie met anderen en vertrouwen in het eigen kunnen.

Waar, wat, voor wie en hoe

Waar

ReboundTOM is gevestigd op een aparte schoollocatie en beschikt over eigen lokalen. Het adres is Oosthuizerweg 10, 1135 GH Edam

Wat

ReboundTOM is een voorziening waar onderwijs en (jeugd)hulpverlening samenwerken om de leerling zodanig te versterken dat deze succesvol terug kan naar de eigen school en op die manier schooluitval te voorkomen.

Voor wie

ReboundTOM is een bovenschools onderwijsarrangement voor leerlingen die ingeschreven staan in het regulier voortgezet onderwijs in Waterland. Het gaat om leerlingen die dreigen uit te vallen en tijdelijk niet meer binnen de leerlingenzorg in en rond de school geholpen kunnen worden, maar wel gemotiveerd zijn of kunnen worden om hun opleiding binnen het regulier onderwijs te vervolgen. ReboundTOM biedt geen plaats aan leerlingen waarvan de verwachting is dat zij naar voortgezet speciaal onderwijs moeten doorstromen.

De leerlingen werken op ReboundTOM door aan hun eigen schoolwerk, met aandacht voor eventuele achterstanden indien aanwezig. De school van de leerling zorgt er voor dat de leerling over de juiste lesstof kan beschikken zodat er zo min mogelijk wordt afgeweken van het eigen schoolprogramma. In de groep zijn altijd een bevoegde docent en een onderwijsassistent aanwezig om de leerling te begeleiden bij schoolwerk. Een leerling kan tijdelijk voltijd of deeltijd, waarbij ook nog lessen op de eigen school gevolgd kunnen worden, geplaatst worden. Medewerkers met een jeugdzorgachtergrond ondersteunen de leerling en ouders en scholen.

Capaciteit

ReboundTOM is een kleinschalige voorziening, er kunnen maximaal 12 leerlingen tegelijkertijd geplaatst zijn. De verblijfsduur kan variëren tot tien weken¹ bij een voltijdsplaatsing (exclusief schoolvakanties). Voor leerlingen die in deeltijd geplaatst worden wordt in overleg vastgesteld hoe lang ze verblijven. Een leerling kan gedurende zijn of haar onderwijstijd in het voortgezet onderwijs meerdere keren gebruik maken van ReboundTOM, maar per schooljaar maximaal 1 keer.

Kosten

ReboundTOM is een samenwerking tussen het voortgezet onderwijs en gemeenten (jeugdzorg) en wordt bekostigd door het samenwerkingsverband VO en de gemeenten in de regio Waterland. Het onderwijzend personeel is in dienst van de Purmerendse ScholenGroep, Spirit!/Levvel²medewerkers verzorgen de aanvullende pedagogische ondersteuning/ jeugdhulp.

Hoe

Omdat elke leerling en situatie uniek is, wordt voor elke leerling een traject op maat afgesproken, maar een aantal zaken zijn altijd standaard. Een leerling blijft altijd ingeschreven op de eigen school. De leerling werkt ook aan het eigen onderwijsprogramma. Voordat de leerling op ReboundTOM kan starten heeft de school voldaan aan de startvoorwaarden met betrekking tot schoolwerk en toetsen en is verantwoordelijk voor de schoolse voortgang. De school heeft een onderwijs perspectiefplan (OPP) met leerling en ouders afgestemd en samen met een vertegenwoordiger van onderwijs en jeugdzorgmedewerkers van ReboundTOM wordt afgesproken wat de meest wenselijke aanpak is.

Op de ReboundTOM is sprake van een vaste dagindeling, waardoor de leerling duidelijk weet wanneer er gewerkt wordt aan het eigen onderwijsprogramma en wanneer andere zaken aandacht krijgen.

Soms zijn leerlingen gebaat bij een langere tijd een aantal dagdelen vanuit ReboundTOM te werken, soms is een aaneengesloten periode waarbij de leerling en school even apart tot rust kunnen komen wenselijk. In het laatste geval wordt van de mentor van de eigen school verwacht dat deze tenminste 2 maal gedurende het verblijf de leerling op de voorziening komt bezoeken.

Tijdens het startgesprek op ReboundTOM wordt een plan van aanpak gemaakt als onderdeel van het (nieuwe) OPP, bovenstaande zaken doorgenomen en met alle betrokkenen afspraken gemaakt.

¹ WPO besluit bekostiging artikel 7.c.lid 3 en artikel 34.11 lid 3

² Spirit! jeugdzorg is gefuseerd met de centrum voor kinder en jeugdpsychiatrie De Bascule en zij gaan samen verder onder de naam Levvel. Tot de zomer van 2020 zullen (de websites van) beide organisaties ook nog onder de oude naam actief blijven.

Kernwaarden

Doen wat werkt: de kernwaarden van onze voorziening .

In het kader van Identiteit, Schoolklimaat en **Succes** zijn er waarden geformuleerd voor ReboundTOM .

1. We bieden **kwaliteit** in ons onderwijs.
ReboundTOM is een voorziening waar de basiskwaliteit op orde is. We komen tegemoet aan de onderwijs en ondersteuningsbehoefte van onze leerlingen.
2. We staan voor een **veilige** school.
ReboundTOM is een voorziening waar we open, respectvol en direct met elkaar communiceren. We werken in teamverband (leerlingen, ouders en school) aan een veilig schoolklimaat (fysiek en geestelijk welbevinden).
3. We bieden **maatwerk**.
ReboundTOM is een voorziening waar gewerkt wordt in een leer- en werkomgeving, gebruikmakend van adequate ICT-ondersteuning. Ons onderwijs is gericht op het optimaal ontwikkelen van competenties, leerprestaties en talenten van de leerlingen. We stimuleren de leerling om actief en initiatiefrijk te zijn en het maximale uit zichzelf te halen. Onze begeleidingsstijl verloopt van sturend > naar begeleidend > naar coachend.
4. We zijn een voorziening waar **aandacht is voor persoonlijke begeleiding** van de leerling. Op ReboundTOM wordt onderwijs + jeugdhulp geboden.
Dit realiseren we in samenwerking met de aan ReboundTOM verbonden hulpverleners van Levvel, het zorgteam en mentor van de school van de leerling en ouders.
5. We hebben een **voorbeeldfunctie**
ReboundTOM is een voorziening die leerlingen en scholen ondersteunt in het herstellen van een (dreigende onderbreking van hun) onderwijsontwikkeling en onderlinge relaties. Dit realiseren we door een goed voorbeeld te geven. We gaan open en respectvol in gesprek met leerling, ouders en school en staan open voor - en leren van – feedback.

Visie en Ambitie

Het samenwerkingsverband wil voor zoveel mogelijk leerlingen passend onderwijs, zoveel mogelijk thuisnabij, mogelijk maken.

Door leerlingen in nauwe samenwerking met de eigen school en ouders, op een externe locatie, tijdelijk, de ruimte te bieden competenties te ontwikkelen en/of (negatieve) interactiepatronen te doorbreken, om te voorkomen dat ze uitvallen.

Voor ReboundTOM betekenen deze ambities:

Maatwerk organiseren

De onderwijsbehoefte (instructie- en ondersteuningsbehoefte) van leerlingen staat centraal. Dat betekent dat we een leerling, voor zover die daartoe in staat is maximaal uitdagen op zijn/haar niveau aan de hand van de leerroute en materiaal van de eigen school. De leerling kan rekenen op veel individuele begeleiding binnen en naast het programma waarin het zelfstandig kunnen functioneren en werken aan de eigen leerroute in een klas stelselmatig geoefend wordt. Om dit te kunnen realiseren maken we naast het gebruik van activerende werkvormen en didactische begeleiding door docenten veel gebruik van ondersteuning door zorgmedewerkers zodat de leerling zo min mogelijk tijd verliest en het tempo en de ontwikkeling kan lopen die bij hem/haar past.

Leren In Veiligheid

Een positief en veilig pedagogisch klimaat is voorwaardelijk om de leerlingen die tijdelijk op de ReboundTOM geplaatst worden opgevangen zo snel mogelijk te laten wennen en optimaal te kunnen ondersteunen bij hun leerontwikkeling. Op ReboundTOM werken wij volgens de methode LIV (leren in veiligheid, Peter Teitler) om dit te bewerkstelligen.

Professionals trainen

Medewerkers worden gestimuleerd om met elkaar 'in beweging' te zijn en zich blijvend te ontwikkelen, in relatie tot de schoolontwikkeling; waarbij gebruik wordt gemaakt van een persoonlijk ontwikkelingsplan op basis van individuele doelen. Voor ReboundTOM staan de komende jaren in het teken van het ontwikkelen en toepassen van activerende werkvormen, vaste afspraken t.a.v. de wijze van lesstofaanbieding, lesobservaties en feedbackgesprekken en Intervisie.

Doorlopend onderwijsaanbod

Omdat ReboundTOM binnen het samenwerkingsverband een bijzondere plek inneemt t.a.v. zorgleerlingen is de relatie en intensieve samenwerking met de school waar de leerling vandaan komt en weer naar toe terug gaat is van groot belang.

Het is belangrijk de opgedane kennis zo goed mogelijk met elkaar te delen zodat fouten niet opnieuw gemaakt worden en good practises met elkaar worden gedeeld om de effectieve aanpak zo goed mogelijk voor te zetten na terugplaatsing op de school. Hierbij wordt handelingsgericht werken (HGW als uitgangspunt gebruikt).

Pedagogisch – didactisch klimaat op ReboundTOM

Pedagogisch Klimaat ReboundTOM

Op ReboundTOM zijn wij verantwoordelijk voor een positieve, veilige en schone leeromgeving waarin wederzijds respect centraal staat. De waarden Kwaliteit, Veiligheid en Succes geven richting aan het pedagogisch klimaat.

Op ReboundTOM hanteren wij de volgende uitgangspunten gebaseerd op het CAR-Model van Luc Stevens: Relatie, autonomie en competentie om ontwikkeling en motivatie te kunnen waarborgen:

- Relatie: Anderen waarderen mij en willen met mij omgaan...
- Autonomie: ik kan het zelf, hoewel niet altijd alleen...
- Competentie: ik geloof en heb plezier in mijn eigen kunnen.

Het pedagogisch klimaat wordt door de docent met behulp van de volgende drie elementen opgebouwd:

- De manier van omgaan met leerlingen;
- Het didactisch handelen
- De organisatie van het werken in de klas (klassenmanagement)

De basisbehoefte 'competentie'

Het gaat er op ReboundTOM om:

1. Het geloof van leerlingen in eigen kunnen te vergroten (interactie)
2. Leerlingen plezier hebben en houden in het eigen kunnen (interactie)
3. Leerlingen leren wat ze wel en niet kunnen zeggen en doen (interactie)
4. Dat leerlingen ervaren dat hun vragen en problemen belangrijk zijn voor het werk van de groep (instructie),
5. Leerlingen in staat zijn hun leerbehoeften aan te geven en hun vorderingen te overzien en te waarderen (instructie)
6. Dat leerlingen in staat gesteld worden hun bijzondere kwaliteiten te laten zien (instructie)

De basisbehoefte 'autonomie'

Het gaat er bij deze behoefte op ReboundTOM om:

1. Dat leerlingen het gevoel hebben dat iets ondernomen kan worden zonder dat daarbij hulp van anderen nodig is (interactie),
2. Het bieden van ervaringen met onafhankelijkheid aan de leerlingen, bijvoorbeeld leerlingen stimuleren tot het nemen van initiatieven (interactie),
3. Dat het denken in goed of fout genuanceerd wordt. Dingen lukken of lukken niet (interactie)
4. Ruimte geven aan leerlingen om op zoek te gaan naar antwoorden op hun vragen en problemen (instructie)

5. Dat leerlingen zich in een omgeving (lokaal) bevinden dat zo is ingericht dat leerlingen zonder veel oponthoud of storing de leer- en hulpmiddelen kunnen pakken (klassenmanagement)
6. Stimuleren van eigen initiatieven van leerlingen voor de verzorging van het lokaal (klassenmanagement).

De basisbehoefte 'relatie'

Als gekeken wordt naar relatie gaat het erom:

1. Met leerlingen een relatie te leggen of op te bouwen (interactie)
2. Leerlingen het gevoel of de wetenschap geven dat ze door anderen gewaardeerd worden (interactie),
3. Leerlingen het gevoel geven dat omgang en contact op prijs worden gesteld (interactie)
4. Dat leerlingen zich veilig voelen (interactie)
5. Leerlingen zich veilig voelen om vragen te stellen en hun problemen te noemen (instructie)
6. Contact tussen leerlingen bevorderen door verschillende tafelopstellingen (klassenmanagement)
7. Dat de tijd goed ingedeeld wordt; hierbij gaat het om het ritme van les- en instructietijd, om groepsmomenten en individuele activiteiten en om momenten van zelfstandig of gestuurd werken (klassenmanagement).

Didactisch Klimaat ReboundTOM

ReboundTOM is een school met de ambitie om alle leerlingen ongeacht individuele (culturele) verschillen, zo goed mogelijk handelingsgericht te begeleiden in hun leerproces zodat alle leerlingen zich kunnen verbeteren op gebied van leervorderingen en competenties. De onderwijs- en ondersteuningsbehoefte van de leerling staat centraal. Dat betekent dat we de leerling maximaal uitdagen met een gepersonaliseerd lesaanbod op zijn/haar niveau, aan de hand van het programma en materiaal van de eigen school, dat door de school van de leerling aan ReboundTOM wordt overgedragen voor aanvang van de plaatsing, inclusief afspraken over toetsen.

Uitwisselen van informatie tussen school en ReboundTOM

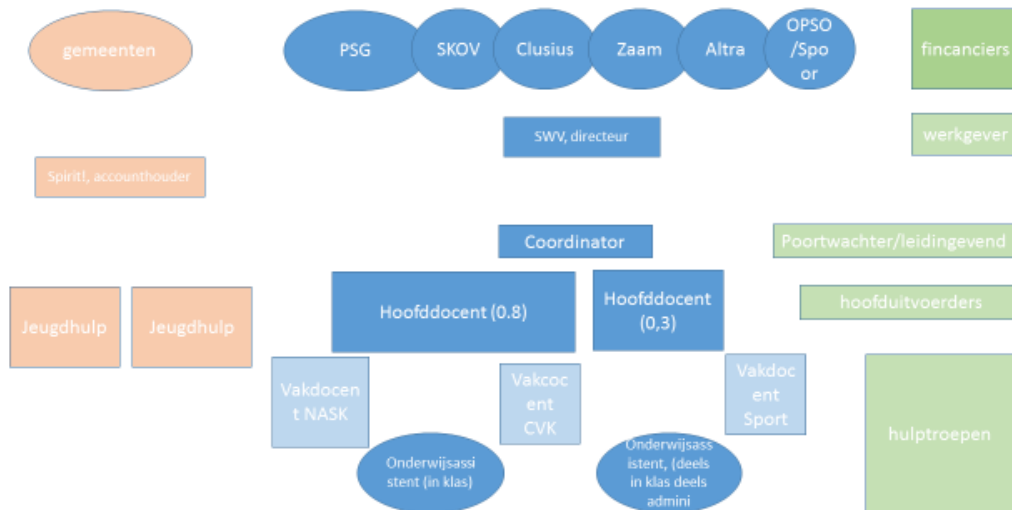
Alle scholen maken gebruik van een Leerling Volg Systeem (LVS) waarin ze de voortgang van de leerling bijhouden en notities maken die van belang zijn om een leerling goed te ondersteunen. ReboundTOM houdt de ontwikkeling van de leerling bij in een aparte digitale omgeving: Onderwijs Transparant. De vorderingen in de klas en het gedrag in de klas worden in de vorm van een logboek in korte notities bijgehouden. De contactpersoon van school, veelal de ondersteunings(zorg) coördinator, kan met behulp van een inlogcode meelesen en is zo altijd op de hoogte van de ontwikkeling van een leerling. De medewerkers van Levvel schrijven niet in dit logboek. Zij bewaren hun notities in een apart beveiligd systeem. De voortgang van de leerling wordt twee wekelijks met een gedragsdeskundige besproken. Gedurende en aan het eind van de plaatsing worden adviezen die onderwijs en zorgmedewerkers samen geven, gedeeld met leerling, ouders en school. Privacy gevoelige informatie wordt alleen gedeeld met toestemming van betrokkenen.

Het logboek in Onderwijs Transparant wordt conform privacywetgeving maximaal 3 jaar gearchiveerd en vervolgens verwijderd.

Het team van ReboundTOM

ReboundTOM is een voorziening waar onderwijs en (jeugd)hulpverlening samenwerken. In de klas zijn altijd een bevoegde docent en een onderwijsassistent aanwezig. Vakonderwijs in de exacte vakken, drama en beeldende vorming wordt door een bevoegde en bekwame vakdocent verzorgd. Sport, in de vorm van Bootcamp wordt een keer per week door een vakdocent aangeboden. Begeleiding aan leerling, gezin en school van herkomst wordt door medewerkers van jeugdzorg organisatie Levvel geboden.

Afbeelding organisatie



Leren in Veiligheid

Leren in Veiligheid is een bepaalde manier van omgaan met elkaar waarbij je/de leerling leert dat het heel belangrijk is dat er een plezierige rust en orde in de lessen is om echt fijn te kunnen leren en studeren. Je leert ook plannen en zelfstandig werken. Leerlingen en leraren zijn daar samen verantwoordelijk voor.

De docenten zorgen voor Structuur en Veiligheid in de lessen door middel van:

Duidelijke instructies aan het begin van de les over wat er in het lesuur gaat gebeuren. De planning staat elke dag op het bord en er wordt gewerkt met een time-timer (klok)

Zs = Zelfstandig stil werken. Dit doen we 20 minuten.

Het heeft als doel dat je echt zelf met de lesstof aan de slag moet; eerst zelf alles uitzoeken en dat in STILTE! Jij en de leraar zijn stil. De leraar kan je non-verbaal (zonder te praten) corrigeren. Zo word jij niet gestoord maar stoort je dus ook de anderen niet. Je moet leren om even te wachten voordat jij je vraag kunt stellen. Op deze manier leer je steeds beter zelf problemen op te lossen.

Zf = Zelfstandig werken met fluisteren. Hierbij mag je samen met je buurman/vrouw overleggen over wat je aan het leren bent. Je mag geen vinger opsteken want je leraar loopt langs. Op het moment dat de leraar langsloopt, mag je op fluisterton aangeven dat je hulp nodig hebt. Dat noemen we “uitgestelde aandacht”. Je moet leren om even te wachten voordat jij je vraag kunt stellen. Op deze manier leer je steeds beter zelf problemen op te lossen.

Afspraken die bij LIV horen:

- Bij ZS mag je dus niet praten.
- Bij ZS mag je niet rondlopen.
- Bij ZF mag je alleen lopen als je toestemming hebt gekregen van de leraar.

Gezamenlijke waarden

De volgende gezamenlijke waarden vinden we op ReboundTOM erg belangrijk: **Kwaliteit, Veiligheid en Welbevinden.**

Daarom hebben we de volgende afspraken voor leerlingen en personeel:

Waarde	Gedagsverwachting aan leerlingen	Gedagsverwachting aan collega's
Veiligheid	Ik gedraag me rustig in de school	Ik stimuleer gewenst gedrag
Kwaliteit	Ik zorg voor een schone school en een fijne sfeer	Ik houd leerlingen en collega's aan de afspraken op een positieve manier
Welbevinden	Ik ben aardig voor mezelf en anderen	Ik heb oog voor alle mensen in de school en stel me behulpzaam op

Basisregels: praktische uitvoering op ReboundTOM

Algemeen

- We gaan respectvol met elkaar om.
- Op school spreken we allemaal Algemeen Beschaafd Nederlands (ABN).

Eten en drinken

- De leerlingen eten en drinken in het (keuken)lokaal. We houden de gangen vrij van etens- en drinkenresten.
- De kantine van de Triade is niet voor leerlingen van ReboundTOM en mag alleen in uitzonderingsgevallen bezocht worden met toestemming van de docent.
- Energiedrankjes met cafeïne zijn verboden.

Roken

- We zijn een rookvrije school, dus binnen en op ons terrein wordt niet gerookt. Dit geldt ook voor alle leerlingen, medewerkers, ouders en gasten in het gebouw.
- Uitzondering: Alleen op de aangewezen rokersplek onder toezicht van een docent kan gerookt worden (ook met regen!).
- Leerlingen die willen roken moeten hiervoor toestemming hebben van hun ouders.

Fietsen en scooters

- Fietsen en scooters staan uitsluitend op de aangegeven plaats. Stapvoets rijden op het terrein.

Leerlingen op de gang

- Leerlingen mogen het lokaal pas verlaten als de docent daar toestemming voor geeft.
- We gedragen ons rustig op de gang.
- Toiletbezoek alleen met toestemming van de docent (de leerling mag niet zijn/haar telefoon meenemen).
- Petjes , capuchons doen we in het gebouw af en geen kauwgom in het gebouw.

Telefoongebruik

- Tijdens de les liggen de telefoons in het “telefoonbakje”. De leerlingen blijven ten alle tijden zelf verantwoordelijk!
- De ouders en leerlingen worden apart hierover geïnformeerd. Mobiele telefoons mogen in het lokaal gebruikt worden als het een lesdoel dient en uitsluitend met toestemming van de docent.
- Het maken van foto-film en geluidsopnames van andere personen is verboden, tenzij het een lesdoel dient en uitsluitend met nadrukkelijke toestemming van de docent, leerling en ouders. Zie ook AVG wetgeving over dit onderwerp.

Pauses

Alle leerlingen blijven in principe op het schoolplein. Er zijn 3 uitzonderingen.

1. Leerlingen die roken. Zij mogen alleen op de rokersplek roken.

2. Leerlingen die naar gym moeten of een stageopdracht hebben.
3. Leerlingen die vrij zijn.

Lokalen

- Na afloop van een les zorgen leerlingen en docent samen voor een opgeruimd lokaal.
- Jassen aan de kapstok in het lokaal/gang.
- Na afloop van een les zijn er geen leerlingen in het lokaal zonder dat er toezicht is van een docent.

Algemene regels bij te laat komen, absentie en ziekte

Veelvuldig te laat komen verstoort het onderwijsleerproces in hoge mate en de leerling raakt achter. De ouders/verzorgers wordt dan ook gevraagd hier mede toezicht op te houden, zodat van twee kanten wordt ingezet om te laat komen tegen te gaan. Wanneer leerlingen niet of later naar school kunnen komen bellen ouders voor 8.30 uur naar ReboundTOM. Al het te laat komen wordt in Onderwijs Transparant genoteerd en aan de eigen school doorgegeven en met ouders besproken.

- Leerlingen die naar een stage-bedrijf gaan, bellen bij ziekte naar ReboundTOM en stage-bedrijf.
- Ouders worden altijd gebeld als de leerling niet op school of het stage-bedrijf komt.

Bijlagen: Protocollen en reglementen ReboundTOM

Bijlage Pestprotocol ReboundTOM

Bijlage Privacy protocol Samenwerkingsverband

Bijlage Meldcode huiselijk geweld en kindermishandeling: afwegingskader Onderwijs en leerplicht.

N.b. Signalen worden altijd besproken met medewerker van Level. Meldingen worden gedaan volgens de meldcode i.s.m- van Level

Bijlage Klachtenprocedure

Bijlage Calamiteitenplan De Triade

Bijlage Regels en wetgeving, ook op ReboundTOM

Bijlage Algemene regels bij verwijderingen, time-out en incidenten

Bijlage Projectplan kwaliteit ReboundTOM

Contactpersonen

Coördinator Pestprotocol: J. Janssen, hoofddocent: jnss@psg.nl; 06-46405304

Gedragsdeskundige/coördinator ReboundTOM: M. Engelsman; m.engelsman@swvvowaterland.nl

Klachtenprocedure: klachten kunnen worden ingediend bij:

Contact- vertrouwenspersoon intern: J. Bek; j.bek@swvvowaterland.nl; 0299-748023

Vertrouwenspersoon extern

(arts GGD Zaanstreek Waterland): P.Jansen; p.jansen@ggdzw.nl; 0299-714848

Rechtstreeks bij het bevoegd gezag-directie: administratie@swvvowaterland.nl